

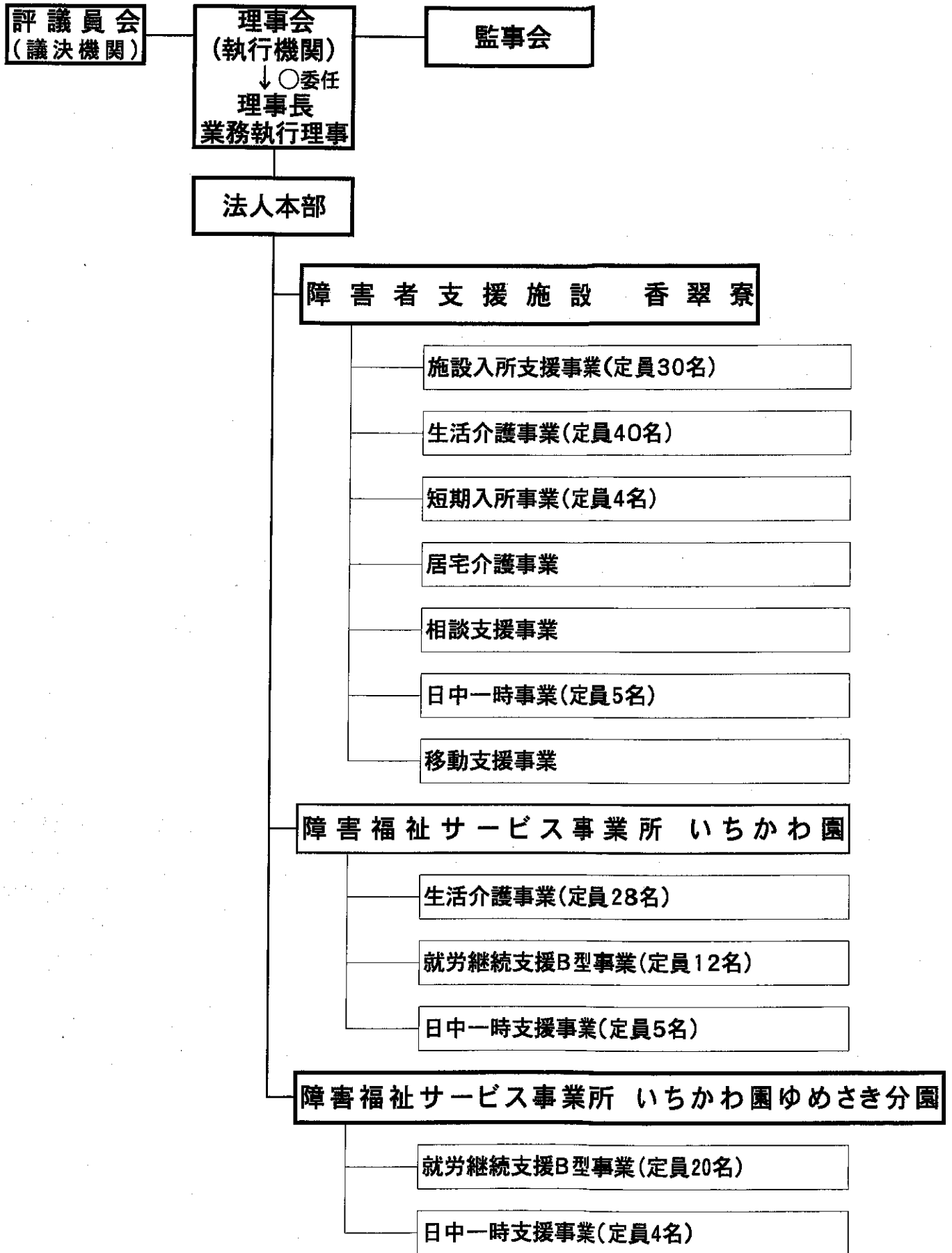
平成 30 年度

中播福祉社会事業報告（案）

社会福祉法人 中播福祉会

社会福祉法人中播福社会 組織図

平成31年3月31日



中播福祉社会職員の状況(平成31年3月31日現在)

	事務局長	事務局次長	施設長	管理者	副施設長	課長	サービス管理責任者	総務課長	総務	支援員	看護師兼機能訓練指導員	相談支援専門員	管理栄養士又は栄養士	調理員	嘱託医	サービス提供責任者	ヘルパー	宿直代行員等	運転手	合計
本部事務局	【1】					【1】		【1】	【2】											【5】
香翠寮			(1)		1		1	(1)	(1)	【1】 6 (7) ④	1	2 (1)	(2)	1 (1)	①	(1)	(1) ③			【1】 12 (15) ⑪
いちかわ園				(1)			1	1	1	2 (7) ③					【1】				③	【1】 4 (8) ⑦
いちかわ園ゆめさき分園				【1】			1		【1】	(5)					【1】					【3】 1 (5)
合計	【1】		(1)	【1】	1	【1】	3	【1】	【3】 1 (1)	【1】 8 (19) ⑦	1	2 (1)	(2)	1 (1)	【2】	(1)	(1) ③		③	【10】 17 (28) ⑱

※ 整数は正規職員 ()内は準職員・嘱託職員・臨時職員数 ○内は非常勤職員数 【 】内は兼務職員数

I. 中播福社会本部事業報告

総括

法人本部事務局は、構成市町障害福祉担当課長との事前調整のもと、法人の業務を決定する評議員会、理事会及び運営協議会の決定に基づく各種計画の策定、人事、財務等の管理を適正に処理するとともに、監事が行う内部監査事務、行政監査事務等について円滑な処理を行った。

近年、当法人においても人材確保が難しい状況であり、ハローワーク、求人誌、大学等への依頼等、多様な手段を活用して募集を行ってきた。また、平成31年4月1日採用の正規職員採用試験及び中播福社会正規職員転換制度による有期契約職員の転換試験を実施し、人材の確保を図り事業所の円滑な運営に努めた。

いちかわ園ゆめさき分園利用者の通園手段は、自力通園や家族送迎としていた。しかし、利用者の重度化や家族の高齢化などにより、送迎サービスニーズが高まっており、利用者の安定的な施設利用を図ることが運営課題となっていた。こうした中、送迎サービス経費の予算化と、利用者家族へのニーズの把握と整理の中、運行計画の策定と試行運転等を経て、平成31年4月1日からの送迎サービス実施に漕ぎつけることができた。

今後においても、引き続いて、この地域における障害福祉のひとつの拠点としての役割を果たすため、効率的で自立性の高い法人経営につとめながら、市町との福祉施策と連動した地域ニーズに沿った質の高いサービスを目指して行きたい。

そして、社会福祉法人中播福社会基本方針の

- (1) 障害者一人ひとりの人権擁護の確立
- (2) 障害者が住みなれた地域での生活環境づくりの推進
- (3) 家庭生活に近い施設環境づくりの推進
- (4) マンパワーの確保と優れた人材づくり
- (5) 運営体制基盤確立の積極的推進

以上の観点から、平成30年度の諸事業等を実施した。

1. 理事会を始めとする各種会議

1. 理事会に関する事項

(1) 第1回理事会(平成30年5月21日開催)

議案第1号 平成29年度社会福祉法人中播福社会事業報告について

議案第2号 平成29年度社会福祉法人中播福社会決算について

議案第3号 平成30年度社会福祉法人中播福社会補正予算(第1号)について

議案第4号 社会福祉法人中播福社会評議員会の招集事項の決定について

報告第1号 理事長及び業務執行理事の職務執行状況の報告について

報告第2号 平成29年度香翠寮・いちかわ園・いちかわ園ゆめさき分園の第三者評価の結果報告について

(2) 第2回理事会(平成30年11月14日開催)〈書面決議〉

議案第1号 平成30年度社会福祉法人中播福社会補正予算(第2号)について

議案第2号 平成30年度第2回社会福祉法人中播福社会評議員会(書面決議)の実施について

(3) 第3回理事会(平成31年2月25日開催)

議案第1号 平成30年度社会福祉法人中播福社会補正予算(第3号)の承認について

議案第2号 社会福祉法人中播福社会職員就業規則の一部改正について

議案第3号 社会福祉法人中播福社会職員給与規則の一部改正について

議案第4号 社会福祉法人中播福社会準職員等の採用に関する規則の一部改正について

議案第5号 社会福祉法人中播福社会育児・介護休業等に関する規程の一部改正について

議案第6号 平成31年度社会福祉法人中播福社会事業計画の承認について

議案第7号 平成31年度社会福祉法人中播福社会予算の承認について

議案第8号 平成30年度第3回社会福祉法人中播福社会評議員会の招集事項の決定について

- 報告第1号 理事長及び業務執行理事の職務執行状況の報告について
報告第2号 平成30年度社会福祉法人中播福社会いちかわ園ゆめさ
き分園実地指導監査の結果報告について

2. 運営協議会に関する事項

- (1) 第1回運営協議会(平成30年5月21日開催)
第1回 理事会議案件について
(2) 第2回運営協議会(平成31年2月25日開催)
第2回 理事会議案件について

3. 監事会・監査に関する事項

- (1) 平成29年度社会福祉法人中播福社会決算監事会(平成30年5月18日)

4. 構成市町障害福祉担当課長会に関する事項

- (1) 第1回構成市町障害福祉担当課長会(平成30年5月16日開催)
1. 平成30年度第1回社会福祉法人中播福社会理事会提出議案の調整
について
(2) 第2回構成市町障害福祉担当課長会(平成30年10月11日開催)
1. 平成31年度中播福社会事業計画概要(案)について
2. 平成31年度中播福社会管理運営費負担金の依頼について
(3) 第3回構成市町障害福祉担当課長会(平成31年2月19日開催)
1. 平成30年度第3回社会福祉法人中播福社会理事会提出議案の提出
議案の調整について

5. 評議員会に関する事項

- (1) 第1回評議員会(平成30年6月7日開催)
議案第1号 社会福祉法人中播福社会平成29年度事業報告の承認に
ついて
議案第2号 社会福祉法人中播福社会平成29年度事決算の承認につ
いて
議案第3号 社会福祉法人中播福社会平成30年度補正予算(第1次)
の承認について
(2) 第2回評議員会(平成30年11月15日開催) <書面決議>
議案第1号 平成30年度社会福祉法人中播福社会補正予算(第2号)
承認を求める

(3) 第3回評議員会（平成31年3月12日開催）

議案第1号 平成30年度社会福祉法人中播福社会補正予算（第3号）の承認について

議案第2号 平成31年度社会福祉法人中播福社会事業計画の承認について

議案第3号 平成31年度社会福祉法人中播福社会予算の承認について

報告第1号 平成30年度社会福祉法人中播福社会いちかわ園ゆめさき分園実地指導監査の結果報告について

6. 行政監査等

- ・いちかわ園ゆめさき分園障害福祉サービス事業者等の実地指導監査
実施日 平成30年12月6日（木）

姫路市健康福祉局保健福祉部監査指導課

- ・香翠寮障害福祉サービス事業者等の実地指導監査
実施日 平成31年3月5日（火）

姫路市健康福祉局保健福祉部監査指導課

7. 法人職員（常勤45名）が有している業務関連等資格

	資格名	人数
国家資格	社会福祉士	8
	介護福祉士	19
	看護師	1
	管理栄養士	1
公的資格	介護支援専門員	4
	社会福祉主事	13
	栄養士	2
民間資格	知的障害福祉士	1
	知的障害援助専門員	7

8. 法人職員研修

- ・リスクマネジメント研修（香翠寮にて）

講師 ジェイアイシーウエスト株式会社 目時氏

日時 平成30年8月1日（水）18時30分～

対象 法人職員全員

・中播福祉会法人職員救急救命講習（香翠寮にて）

1回目 平成31年3月14日（木）14名 9時30分～12時30分

2回目 平成31年3月19日（木）13名 9時30分～12時30分

講師 姫路市消防局職員による講習会。隔年で全職員が受講。

9. 社会的活動の状況

名 称	参加者
中播磨圏域健康福祉推進協議会介護・福祉部会委員 神崎郡障害区分認定審査会委員 市川町地域支援ネットワーク代表者会議委員 神河町障害福祉計画策定委員会委員	香翠寮長
神崎郡自立支援協議会委員 市川町ケア会議委員	いちかわ園長
神崎郡自立支援協議会委員	香翠寮主任支援員
姫路地域自立支援協議会委員	主任 相談支援専門員
福崎町要保護者対策実務者会議委員	相談支援専門員

10. その他事業に関する事項

(1) 中播福祉会法人広報誌「ともに歩む」の発行

第42号(平成30年8月1日発行)第43号(平成31年1月1日発行)を発行し、構成市町【姫路市(夢前町・香寺町)及び神崎郡全域】に配布を行い、法人の情報公開及び障害者福祉の啓発を図りました。

(2) (財) 姫路十字会助成による法人各事業所事業実施内容

香翠寮	食堂の扉
いちかわ園	玄関・事務所ブラインド
いちかわ園ゆめさき分園	玄関下駄箱

(円)

施設名	事業名	事業費	十字会助成金	自主財源
香翠寮	食堂の扉	421,200	420,000	1,200
いちかわ園	玄関・事務所ブラインド	146,059	140,000	6,059
ゆめさき分園	玄関下駄箱	158,436	150,000	8,436

Ⅱ. 香翠寮事業報告

1. 香翠寮利用者の状況

(1) 香翠寮施設入所支援利用者状況（夜間）

平成 31 年 3 月 31 日現在（定員 30 名・契約者数 30 名）

① 市町別支給決定契約利用者状況 (人)

	姫路市	市川町	福崎町	神河町	計
男	5	2	3	4	14
女	4	2	2	8	16
計	9	4	5	12	30

② 年代別利用者状況 (人)

	20代	30代	40代	50代	60代	70代	計	平均年齢(歳)
男	1	0	4	4	2	3	14	55.6
女	0	1	2	7	2	4	16	59.4
計	1	1	6	11	4	7	30	57.6

③ 療育手帳状況 (人)

区分	A	B 1	B 2	計
男	13	1	0	14
女	15	1	0	16
計	28	2	0	30
うち身体障害者手帳所持者	7	1	0	8

④ 障害支援区分 (人)

区分	1	2	3	4	5	6	計
男	0	0	1	4	3	6	14
女	0	0	0	4	7	5	16
計	0	0	1	8	10	11	30

平均障害支援区分 5.0

(2) 香翠寮生活介護事業利用者状況 (日中)

平成31年3月31日現在(定員40名・契約者数35名)

① 市町別支給決定契約利用者状況 (人)

	姫路市	市川町	福崎町	神河町	計
男	7	2	3	4	16
女	7	2	2	8	19
計	14	4	5	12	35(うち通所者5)

② 年代別利用者状況 (人)

	20代	30代	40代	50代	60代	70代	計	平均年齢(歳)
男	2	0	5	4	2	3	16	52.8
女	2	1	2	8	2	4	19	55.8
計	4	1	7	12	4	7	35	54.5

③ 療育手帳状況 (人)

	A	B 1	B 2	計
男	15	1	0	16
女	18	1	0	19
計	33	2	0	35
うち身体障害者手帳所持者	9	1	0	10

④ 障害支援区分 (人)

区分	1	2	3	4	5	6	計
男	0	0	2	4	3	7	16
女	0	0	1	6	7	5	19
計	0	0	3	10	10	12	35

平均障害支援区分 4.9

⑤ 生活介護(通所利用者) 通所方法 (人)

	徒歩	家族送迎	送迎車	計
男	0	2	0	2
女	1	1	1	3
計	1	3	1	5

2. 職員体制

職員構成

平成31年3月31日現在（人）

	施設長	サービス管理 責任者	総務	生活支援員	看護師	相談支援専門員	管理栄養士又は 栄養士	調理員	嘱託医	サービス提供 責任者	ホームヘルパー	宿直代行員	合計
男	(1)		1	3 (2)					①		②	①	4 (3) ④
女		1	(1)	3 (5) ④ 【①】	1	2 (1)	(2)	1 (1)		(1)	(1) ①	②	8 (12) ⑦ 【①】
計	(1)	1	1 (1)	6 (7) ④ 【①】	1	2 (1)	(2)	1 (1)	①	(1)	(1) ③	③	12 (15) ⑪ 【①】

整数は正規職員 () 常勤準職員・常勤嘱託職員・常勤臨時職員

○非常勤職員 【 】 兼務職員

3. 事業・行事等実施状況

(1) 生活支援

- ① 当番活動には、全員が行う放送当番・掃除（風呂掃除・食堂掃除・コップ洗い）等、希望者に依頼し工賃に反映した。当番活動がより責任を持って取り組めるよう支援した。

利用者自治会（コスモス会）目標等

月	目標	利用者からの意見・要望等	対応の内容
4月	手を洗いましょう	温泉旅行に行きたい	6月に一泊旅行へ行く
5月	皆と仲良くしましょう	カーペット、掛け布団の収納	
6月	仕事を頑張りましょう	網戸を直してほしい	破れを修繕済
7月	帽子を被りましょう	食堂のドアが古くて固いので直してほしい	姫路十字会様の助成により新しいドアに交換する
8月	手洗い・うがいをしましょう	要望等なし	
9月	手を洗いましょう	要望等なし	

10月	手を洗いましょう	バスでドライブに行きたい	
11月	朝礼時、寝る前は静かにしましょう	要望等なし	
12月	皆と仲良くしましょう	風呂場のトイレのドアが固いので直してほしい	ドアのコマを新しい物に交換済
1月	挨拶をしましょう	バスでドライブに行きたい	
2月	皆仲良くしましょう	皆で買い物外食に行きたい	
3月	手洗い、うがいをしましょう	2019年度の役員選出 会長1名・副会長2名に決定する。	

②買物外食等内容

月	行き先	実施日	利用者	介助者	備考
4月	イオンモール加西北条店	10日	7名	2名	
		11日	7名	2名	
		12日	14名	5名	
		13日	4名	2名	
5月	イオンモール加西北条店	10日	28名	11名	
7月	カラオケ 福崎方面 イオンモール加西北条店 姫路駅周辺・ピオレ	10日	9名	3名	遊びに行く DAY と兼ね合わせて行く。
		11日	18名	7名	
		25日	6名	2名	
8月	イオンモール加西北条店	9日	19名	7名	
		10日	4名	2名	
		16日	6名	2名	
9月	香寺町内 イオンモール加西北条店	10日	1名	1名	
		13日	12名	4名	
		14日	8名	3名	
		18日	6名	2名	
		19日	7名	2名	
10月	香寺町内 イオンモール加西北条店	9日	1名	1名	
		10日	6名	2名	
		11日	6名	2名	
		12日	12名	4名	
		17日	6名	2名	
11月	イオンモール加西北条店 カラオケ 福崎方面 神河町 砥峰高原 イオンモール加西北条店	6日	1名	4名	遊びに行く DAYと兼ね合わせて行く。
		8日	7名	3名	
		13日	8名	3名	
		14日	8名	2名	
12月	イオンモール加西北条店	10日	7名	2名	
		12日	5名	2名	
		13日	12名	4名	

	香寺町内	11日	2名	1名	
	福崎町方面	14日	4名	2名	
1月	イオンモール加西北条店	10日	6名	2名	
		11日	7名	2名	
		16日	5名	2名	
	香寺町内	18日	2名	1名	
	福崎町方面	21日	5名	2名	
	イオンモール加西北条店	22日	4名	2名	
		24日	5名	2名	
2月	イオンモール加西北条店	18日	6名	2名	
	福崎町方面	22日	5名	2名	
	香寺町内	22日	2名	1名	
	イオンモール加西北条店	25日	6名	2名	
		27日	11名	4名	
3月	イオンモール加西北条店	13日	31名	11名	
	川嶋製作所(社会見学)加西市				
	香寺町内	15日	1名	1名	
	福崎町方面	22日	1名	1名	

(2) 生産活動支援

利用者の特性、障害の程度及び本人の希望を考慮して、利用者に適した生産活動を実施し、働く喜びにつながっていくように取り組んできた。

班	作業内容
木工班 (11名)	職員や利用者が電動糸鋸等の機械を使用し、木をつかった動物や車の動くおもちゃ、パズル等を作成した。また紙やすりを使用し、一つ一つ手で懇切丁寧に磨き滑らかになるまで磨くことができた。根気のいる作業だが磨くところに印をつけ視覚的に分かり易いように支援をした。また磨く事で印が消える事により達成感を得られるように配慮した。
園芸班 (11名)	四季折々の花、野菜を種から蒔いて育てています。利用者の高齢化も進んでいるが、土づくりや油かす入れ、草抜きなど年齢や個人の体力に合わせた作業を行った。 地域の直売所(JA旬彩蔵福崎店)において利用者の育てた花を商品として置いてもらい、地域の住民の方に購入して頂いた。
家庭科班 (4名)	マスコット作り、マット編み等の作業を行った。また、神崎ロータリークラブからの依頼により、春の交通安全週間で配布する犬のマスコットの制作もした。
業者作業班 (10名)	主にプラスチック製品のS字フックの選別や袋入れ等の作業を行った。フックを置く位置を図式化し、視覚的にも分かり易いように支援した。またピンチカゴの取手付けの作業やエンジンオイル等の処理袋作成・梱包作業、釘の袋詰め作業も継続して支援した。

(作業工賃支給状況)

- ・生産活動に伴う収益は、必要経費を差し引いて利用者に支給した。
- ・毎月の工賃に、当番活動をしていただいている利用者に関しては、手当として工賃にプラスして支給して意欲を高めることができた。
- ・支給内容は、香翠寮作業工賃支給に関する要綱による。
- ・年間生産活動収益額

(年間収入額) (年間支出額)【必要経費+作業工賃】 (差引残高)
 2,051,926円 - 2,051,926円【879,613+1,172,313】 = 0円

月別生産活動工賃支給額 平成30年4月～平成31年3月 合計1,172,313円

月	金額(円)	月	金額(円)
4月	70,003	10月	70,002
5月	70,001	11月	70,000
6月	70,001	12月	70,006
7月	70,000	1月	70,004
8月	70,004	2月	69,997
9月	70,000	3月	402,295

※一人当たり(月平均) 2,791円

(3) 創作活動支援・クラブ活動

《地域の指導者による活動》

・クラブ活動(ボランティア) 【 】は、ボランティア団体名

クラブ名	内容	実施日
音楽療法 (ハーモニカ)	先生のハーモニカに合わせて童謡等様々な歌を歌った。	4/20 5/4 6/1.15 7/6.20 8/3.17 9/7 10/19 11/2 12/7
音楽療法 (楽器)	先生のピアノに合わせて歌ったり、コンガ、タンバリン等の打楽器を使い音出す事を楽しんだ。	4/27 5/11.25 6/8.22 7/13 8/10 9/14.28 10/12 12/28 1/21 2/22 3/22
太鼓 【福崎太鼓】	ばんたん・ゆうあい文化祭、盆踊りに披露する事を目的に月に1回実施。新曲にも挑戦し、練習してきた。	4/16 5/28 10/22 11/29 12/10 3/28
茶道	四季折々のお花に触れ、茶道の作法を学んだ。茶菓子も四季に沿ったものをいただき、お茶を楽しんだ後に当月の季節をテーマにした折り紙を折った。	4/9 5/14 6/11 7/9 8/13 9/10 10/15 11/12 12/17 1/21 3/11
書道	「赤とんぼ」「もみじ」などの季語を半紙に書き寮内に掲示した。香寺文化祭に出展する作品も制作した。	4/2.16, 5/7.21 6/18 7/2 8/6.20 9/3 10/1.15

		11/5. 19, 12/3. 17 1/7. 21, 2/4. 18, 3/3. 18
【たんぽぽ】	毎月の誕生会に歌でお祝いしていただいた。また、エプロンシアターや紙芝居などを披露していただき、楽しむことができた。	4/27 5/18 7/27 9/28 10/26 11/30 12/21 1/21 2/15 3/22
喫茶奉仕 ボランティア 【三日月会】	ボランティアの方にコーヒー紅茶、季節に合った利用者の選択する飲物を喫茶店風に提供して頂いた。	4/4 6/6 8/1 10/3 11/7 12/5 1/9 2/6

《スポーツ文化活動等》

☆ (スポーツ)

クラブ名	内容	実施回数
フライングディスク	のじぎくスポーツ大会に参加練習を実施。アキュラシー（数を競う物）とディスタンス（距離を競う物）を実施。	大会まで適時
グランドゴルフ	地域の大会の参加前グラウンドで実施した。	大会まで適時

☆ (文化教養)

クラブ名	内容	実施回数
ネイル	外出行事前・余暇活動等にネイルをしています。おしゃれを楽しみ、身だしなみを整えることを目的とする。	月2回程度
ぬり絵・はり絵	月に1人1作品、季節をテーマにしたものを制作。また寮内行事には様々な人に見てもらおうと寮内に展示用の作品も作成。	適時
テレビ体操	DVD等を利用し、普段使わない部分をストレッチし、柔軟性を高める運動も実施した。健康面では、毎日実施した。	週5日、又は雨天時実施
畑	季節に合った野菜・果物を利用者中心に育て、出来たものを給食、おやつ時に食した。	適時
DVD鑑賞	余暇活動として、普段見る事の出来ない映画や時代劇を鑑賞した。	月に1回程度
カラオケ	昔よく聞いた歌を一緒に歌ったり、聞くことにより当時を懐かしんでもらい、語ってもらう時間を提供した。	休日・盆正月 休み他
化粧療法	メイクを通じて生理的・心理的な側面から生活の質の向上を図った。また外出行事時等で職員が女性利用者に化粧を行っておしゃれを楽しんだ。	行事、利用者 希望時

(4) 健康管理支援

毎月実施

- ① 嘱託医訪問 (姫路北病院 医師による) 毎月第3水曜日
- ② バイタル測定 月2回
体温測定毎日 血圧測定入浴前毎日 (65歳以上高齢者と高血圧利用者のみ)
- ③ 口腔衛生指導 (歯科衛生師による指導) 毎月第3木曜日
- ④ 健康づくり1日2回 (片足上げ運動)

年間実施事業

- | | |
|--------|---|
| 5月10日 | ・バルサン害虫駆除実施 (利用者外出時) |
| 9月13日 | ・大腸がん検診 (姫路市民検診 40才以上利用者 25名) |
| 9月20日 | (1) 定期健康診断: 香翠寮施設入所利用者全員 (30名) と受診を希望する香翠寮通所利用者 (4名) 【計34名】が香翠寮でJA厚生連による健康診断を受診した。
(2) 前立腺ガン検診 (50歳以上男子9名実施) JA厚生連 |
| 10月22日 | ・インフルエンザ予防接種 (香翠寮入所利用者30名、香翠寮通所利用者5名) 竹村整形外科医院で実施 |
| 10月23日 | ・骨粗しょう症検診 (姫路市民検診 女性入所利用者7名) |
| 2月13日 | ・定期健康診断 香翠寮入所利用者 男子14名実施 (姫路北病院) |
| 2月21日 | ・歯科検診 (香翠寮入所利用者30名、香翠寮通所利用者5名) 山田歯科医院で実施 |
| 3月4日 | ・定期健康診断 香翠寮入所利用者 女子16名実施 (姫路北病院) |

※入院関係の状況

- ① (神河町 男性 48歳 区分6)
姫路聖マリア病院 内科 誤嚥性肺炎
入院期間 4/3 ~ 5/15
- ② (姫路市 男性 40歳 区分3) 尿管結石 4月5日 手術
姫路聖マリア病院 泌尿器科
入院期間 4/4 ~ 4/7
- ③ (姫路市 男性 40歳 区分6)
姫路循環器病センター 神経内科 てんかん重責発作
入院期間 9/23 ~ 9/26
- ④ (姫路市 男性 40歳 区分6)
姫路循環器病センター 神経内科 てんかん重責発作
入院期間 2/6 ~ 2/9

年間通院状況

月	内科		外科		眼科		整形外科		耳鼻科		皮膚科		精神科	歯科	泌尿器科	脳外科	神経内科	合計	
	診	薬	診	薬	診	薬	診	薬	診	薬	診	薬	診	診	診	診	薬	診	薬
4	6	0	1	0	4	3	10	4	0	0	0	6	0	5	1	1	0	28	13
5	5	1	2	0	9	6	8	6	0	0	0	0	0	5	1	1	0	31	13
6	6	1	1	0	14	3	10	6	0	0	1	7	0	4	5	0	0	41	17
7	7	1	0	0	10	6	13	3	0	0	1	9	0	6	1	1	0	39	19
8	8	1	0	0	7	6	13	7	0	0	1	5	0	11	0	1	0	41	19
9	34	0	1	0	9	0	8	6	0	0	0	0	0	5	4	0	0	61	6
10	8	1	1	0	3	5	13	6	5	1	0	7	0	5	0	0	0	35	20
11	5	0	0	0	8	3	13	7	2	0	1	5	0	4	0	1	0	34	15
12	11	2	1	0	6	4	11	7	0	0	1	6	0	5	4	0	0	39	19
1	7	0	8	0	4	6	11	7	0	4	2	0	0	12	0	0	0	44	17
2	5	2	3	0	7	6	11	8	0	0	0	5	0	4	2	0	0	32	21
3	9	1	0	0	7	3	8	8	0	4	0	2	0	4	2	0	0	30	18
計	111	10	18	0	88	51	129	75	7	9	7	52	0	70	20	5	0	455	197

※診…診察 薬…薬取りのみ

(5) 防災・安全支援

避難訓練実施状況

月 日	出火想定場所・避難時間等	月 日	出火想定場所・避難時間等
4月25日	ボイラー室 3分29秒	11月29日	木工場 2分49秒
5月9日	木工場 3分08秒	12月11日	全事協災害想定訓練 (地震想定) 3分48秒
6月19日	厨房 2分44秒	1月30日	木工場 3分51秒
7月30日	木工場(夜間) 4分30秒	2月14日	厨房 3分32秒
8月28日	厨房 4分13秒	3月19日	厨房 3分46秒
10月4日	地震想定 5分30秒		

安全運転管理者講習実施状況(安全運転管理者)

受講日	実施場所
9月7日	姫路市

(6) 給食関係

☆調理選択メニュー一覧表 毎月第1・3水曜日実施

月	選択メニュー	
4	① 鯿の南蛮漬 ② じゃがいもと鶏肉のホイル焼き	① しらす丼 ② 鶏の梅照焼き
5	① 水ようかん ② オレンジゼリー	① 冷やし中華 ② ラーメン
6	① ミックスフライ ② 海老の卵とじ丼	① キャベツと鶏肉のみそ炒め ② 豚しゃぶにんにくソースかけ
7	① お好み焼き ② 他人丼	① 前期お楽しみ給食
8	① 夏野菜カレー ② 白身魚フライ	① 焼き鳥丼 ② ロコモコ丼
9	① 海老カツバーガー ② ハンバーガー	① 焼き魚 ② グリルチキン
10	① 焼きそば ② ラーメン	① メンチカツ ② サーモンフライ
11	① 肉豆腐 ② 鯖の梅煮 後期お楽しみ給食	① カルビ丼 ② 鮭のそぼろ丼
12	① 鰯の照り焼き ② 牛肉のオイスター炒め	クリスマス会・忘年会・(手作りお弁当)
1	① 海老の卵とじ丼 ② カルビ丼	① 煮込みハンバーグ ② 野菜あんかけラーメン
2	① 鮭の照り焼き ② 照り焼きチキン	① カレイの煮つけ ② 牛すじ丼
3	① 豚丼 ② サーモンフライ	① 豚味噌炒め ② 魚の甘酢あんかけ

☆前期お楽しみ給食 6月18日(水)

メニュー ①サンドパン(ハンバーグ、海老カツ) ②野菜サラダ ③冷製南京ポ
タージュ ④コーヒーゼリー

☆後期お楽しみ給食 11月29日(水)

メニュー ①サンドイッチ ②メープルパン ③豚の角煮 ④焼き鳥 ⑤すまし
汁 ⑥芋ようかん

☆誕生会メニュー

各利用者の誕生日に希望のメニュー入れた献立を実施した。

例) サンドイッチ 巻き寿司 とんかつ お好み焼きなど

☆利用者の方々の「美味しい」の声を聴ける様、献立内容は、季節感を感じる献立。
味付けは高齢化、持病により塩分量を控え、個人対応しながらも食べる楽しみを感じ
る事に配慮した給食提供を心掛けた。年々、咀嚼困難で献立の内容も柔らかい物に変
更しないとイケない傾向にある。

(7) 高齢者対策の推進

施設利用者の高齢化やそれに伴う認知症状を呈する利用者の増加に伴い、嘱託医に相談・指導を受けながら、認知を始めとした高齢者理解について事例を通じて理解を深め、個々の利用者に合わせた日課及び健康管理に努めてきた。また、家族と連絡を取りながらゆったりとした生活を送っていただく様に配慮した。

(8) 行事・バザー実施状況

月	日	行 事 等	場 所
4	10、11 12、13	買物外食	イオンモール加西北条店
	28	香翠寮花まつり・バザー	寮内
5	10	買物外食	イオンモール加西北条
	26	のじぎくスポーツ大会	三木総合防災公園陸上競技場
	28	新野水車祭りバザー	JR新野駅前
6	28・29	外泊旅行	和歌山県 白浜温泉
7		あそびに行くデイ（1回目）	
	10	①カラオケ	福崎町方面
	11	②買物	イオンモール加西北条店
	18	お楽しみ給食	寮内
	21	ゆうかり夏祭りバザー	ゆうかり作業所
25	③散策	姫路駅周辺 ビオレ姫路店	
8	9 10	買物外食	イオンモール加西北条店
	16	買物外食	イオンモール加西北条店
	24	香翠寮納涼盆踊り大会	寮内
9	10	買物外食	香寺町内
	13 14	買物外食	イオンモール加西北条店
	18 19		
10	6・7	秋祭り（土師獅子舞・屋台 来寮）	寮内
	9	買物外食	香寺町内
	9・10	買物外食	イオンモール加西北条店
	11 12		
	17		
28	第25回中播磨地区ゆうあい運動会	福崎町 田原小学校体育館	
11		あそびに行くデイ（2回目）	
	6	①買物	イオンモール加西北条店
	8	②カラオケ	福崎町方面
	9	香寺町公民館まつり 見学	香寺町内
	13	③散策	神河町 砥峰高原
	14	④買物	イオンモール加西北条店
	15	⑤買物	香寺町内
	16	日帰り旅行	兵庫県須磨水族館・神戸ポートタワー
16	姫路日ノ本幼稚園収穫祭（野菜寄付訪問）	寮内	

	18 22 29	新野水車祭りバザー 第27回ぼんたん・ゆうあい文化祭 後期お楽しみ給食	神河町 JR新野駅周辺 姫路市文化センター 寮内
12	10 11 12 13 14 16 19	買物外食 買物外食 第10回中寺地区グラウンドゴルフ のつどい 忘年会・クリスマス会	イオンモール加西北条店 町内 イオンモール加西北条店 福崎町方面 香寺町内 寮内
1	10 11 11 16 18 21 22 24	買物外食 とんど 買物外食	イオンモール加西北条店 寮内 イオンモール加西北条店 香寺町内 福崎町方面 イオンモール加西北条店
2	1 18 22 22 23 24 25 27	節分 買物外食 聖徳太子例祭招待 生活支援協議体フォーラムバザー 買物外食	寮内 イオンモール加西北条店 香寺町内 福崎町方面 溝口太子堂 神河町 グリンデルホール イオンモール加西北条店
3	13 15 15	買物外食 社会見学・買物外食 カラオケ大会 買物外食	イオンモール加西北条店 加西市 川嶋製作所 寮内 香寺町内

(9) 実習等受入れ状況

<ul style="list-style-type: none"> ・香寺高校 「ボランティア実践」福祉現場実習…6名 5月8日 12月14日18日 「生活と福祉」福祉現場実習…6名 5月15日 ・トライやるウィーク 香寺中学校 2年生…4名 6月4日～6月8日 ・神戸保護観察所 姫路駐在官事務所 社会貢献活動 本年度 対象者なし ・保育実習 兵庫大学短期大学部 保育実習Ⅰ…2名 2月1日～2月12日 うち10日間 姫路日ノ本短期大学幼児教育科 保育実習Ⅰ…2名 2月25日～3月8日 うち10日間
--

・作業奉仕状況

姫路市香寺民生委員児童委員協議会作業奉仕…6月4日40名 剪定・草刈・草引き
市川町民生委員児童委員協議会作業奉仕 …9月27日35名 清掃・自主生産作業

(10) 家族会との連携

施設と利用者が施設運営の目的や今後のあり方について共通の認識を持つ事に努め、連携を深めながら、利用者の個別援助の充実と各種行事を実施した。

香翠寮家族会事業報告

月 日	行 事 名	場 所
4月3日	家族会総会	寮 内
4月28日	花祭り協力	寮 内
8月24日	盆踊り大会協力	寮 内
10月20日	中播磨地区ゆうあい運動会	福崎町

(11) 職員の育成方針

職員の育成方針は、「職員の協調性と協力体制」と「職員の奉仕精神」を重点課題とし、職員一人ひとりが自己の職務を遂行するよう努めてきた。また、職員の専門知識向上がより重要視される中、職員の資質と専門的知識の向上を目指した各種研修への参加をきっかけにし、自己研鑽を深めるように努めた。

- ①各自研修会等に参加し、専門職にふさわしい資質向上を目指した。
- ②国・近畿・県・播淡地区施設協会、事業団、社協等の研修会に積極的に参加した。
- ③労働安全衛生法に基づいて、健康診断を実施した。
- ④倫理綱領・職員行動規範の掲示・就業規則を再確認し、職員のあるべき姿を機会があるたびに確認し徹底することに努めた。

職員研修等参加状況

月 日	内 容	場 所	参加者
4月21日	播淡地区施設長会総会並びに施設長・職員代表者会合同会議	姫路市	施設長・支援員
5月24日	姫路市栄養管理研修	姫路市	調理員
5月28日	兵庫県施設協会永年勤続表彰	神戸市	看護師
6月1日	姫路市社会福祉施設指導監査説明会	姫路市	施設長・副施設長 支援員
6月18日	姫路市社会福祉施設等 新任職員研修	姫路市	支援員
7月9日	全事協近畿ブロック定例会議	和歌山県	施設長・副施設長
8月29日	播淡地区知的障害者施設長会研究事業 施設長・職員合同研修会	姫路市	施設長・副施設長
9月7日	サービス管理責任者研修	明石市	支援員
9月7日	安全運転管理者講習	姫路市	支援員
9月19日	播淡地区研修	高砂市	支援員
9月27日	感染症対策研修	姫路市	看護師
10月15日	感染症対策研修	姫路市	看護師
10月23日	姫路地域自立支援協議会	姫路市	支援員

11月9日	県知的障害者施設協会播淡地区職員研修	高砂市	支援員
12月3日	社会福祉研修	姫路市	施設長・副施設長
1月29日	全事協近畿ブロック 「指導者育成に関する研修会」	相生市	支援員
2月1日	全事協近畿ブロック 「専門性を向上させる研修会」	滋賀県	支援員
2月12日	社会福祉施設協議会研修会	姫路市	支援員
2月28日	全事協近畿ブロック 「意識改革を促進する研修会」	奈良県	支援員
3月26日	障害者総合支援法関係事業者説明会	姫路市	副施設長・支援員
3月28日	神崎郡自立支援協議会研修会	姫路市	支援員

(12) 福祉サービスの苦情申出窓口の設置とサービス改善の実施

社会福祉法第82条の規定により、香翠寮では、利用者やその家族及び地域の方々からの苦情に適切に対応していく体制を整え、利用者の意見を運営に活かすように深めた。

(件)

苦情・要望内容	受付件数	解決済み	検討中
サービスの内容（職員の処遇）に関する事	0	0	0
サービスの内容（質と量）に関する事	0	0	0
説明・情報提供に関する事	0	0	0
被害・損害に関する事	0	0	0
施設整備に関する事	1	1	0
その他	0	0	0
合計	1	1	0

(13) 施設整備等に関する事項

食堂の扉【姫路十字会助成】

(14) 短期入所事業（障害福祉サービス事業）（定員4名）

利用実績報告 平成31年3月31日現在（日）

	姫路市		市川町		福崎町		神河町		小計		合計
	児	者	児	者	児	者	児	者	児	者	
4月	0	44	0	19	0	2	0	6	0	71	71
5月	0	34	0	22	0	10	0	6	0	72	72
6月	0	51	0	29	0	6	0	6	0	92	92
7月	0	37	0	25	0	7	0	7	0	76	76
8月	0	37	0	34	0	8	0	0	0	79	79
9月	0	42	0	28	0	4	0	5	0	79	79
10月	0	40	0	28	0	5	0	35	0	108	108
11月	0	42	0	24	0	9	0	26	0	101	101
12月	0	62	0	19	0	8	0	29	0	118	118
1月	0	41	0	18	0	7	0	12	0	78	78
2月	0	46	0	21	0	8	0	11	0	86	86
3月	0	50	0	15	0	9	0	4	0	78	78
合計	0	526	0	282	0	83	0	147	0	1,038	1,038

(15) 日中一時支援事業（地域生活支援事業）（定員5名）

利用実績報告 平成31年3月31日現在（件）

	姫路市		市川町		福崎町		神河町		小計		合計
	児	者	児	者	児	者	児	者	児	者	
4月	6	53	0	3	1	8	4	12	11	76	87
5月	5	56	0	1	0	7	2	10	7	74	81
6月	4	62	0	3	0	8	1	8	5	81	86
7月	9	57	1	2	0	4	5	5	15	68	83
8月	8	54	2	2	0	8	9	7	19	71	90
9月	4	61	0	1	0	6	2	13	6	81	87
10月	5	56	0	2	0	8	0	6	5	72	77
11月	7	51	0	1	0	8	2	11	9	71	80
12月	6	51	0	2	0	7	3	7	9	68	77
1月	4	43	0	2	0	7	1	9	5	61	66
2月	6	44	0	3	0	7	1	8	7	62	69
3月	3	59	0	3	0	9	4	5	7	76	83
合計	67	647	3	25	1	87	34	101	105	861	966

Ⅲ. 居宅介護事業・重度訪問介護事業・移動支援事業

香翠寮居宅介護事業所は、障害者総合支援法による障害福祉サービスである居宅介護事業等と、同法による地域生活支援事業(市町事業)である移動支援事業の実施をしている。在宅で暮らす障害を持たれた方々が、地域社会の中で、自立した日常生活を営むことができるように、相談支援事業・役場等各種関係機関と連携を図りながら、総合的な生活支援を提供すべく実施してきた。

居宅介護事業では、本人や家族など環境や生活状況に変化のみられる方もおられ、利用者の方の今の状況にあわせた柔軟な支援になるよう心掛けてきた。今期は、今まで利用していた事業所の閉鎖に伴いこの度に新しく契約・利用となった方や年度途中で入院となり、現在も入院継続中の為、福祉サービスの支給決定期間が終了した方が1名ずつあった。

移動支援事業では、数名の成人・児童の定期的な外出を含め、個人の状況・希望などに合わせた移動支援を実施した。相談支援によるサービス等利用計画から移動支援を希望・契約される方や、保護者からの口コミから利用希望・契約される方があった。契約者の殆どの利用者が、平日は学校・通所施設等で過ごされていることから、土日祝日の利用が多いことは変わらない。外出することに慣れ、姫路だけでなく明石・神戸・赤穂・京都等遠方へ出かけるケースが増えた。

職員配置は、常勤嘱託等ヘルパー2名と非常勤嘱託ヘルパー1名(年度途中から1名増となっている)。

ヘルプサービス実施区域が広く、サービス提供時間よりも移動に時間を費やすことの解消を図る為、登録ヘルパーにおいて直行直帰の方式をとることで、多くのサービス提供が出来るように精神的に事業展開を実施した。

(1) 居宅介護事業契約者状況 平成31年3月31日現在 (人)

	姫路市	市川町	福崎町	神河町	合計
児童	0	0	0	0	0
者	11	3	1	1	16
合計	11	3	1	1	16

*30年度中契約利用された人数を掲載しています。

(2) 居宅介護事業実績状況

平成31年3月31日現在 (件)

		姫路市	市川町	福崎町	神河町	合計
身体介護	児	0	0	0	0	0
	者	33	39	0	0	72
家事援助	児	0	0	0	0	0
	者	740	161	83	47	1,031
通院介助 (身介有り)	児	0	0	0	0	0
	者	0	0	10	0	10
通院介助 (身介無し)	児	0	0	0	0	0
	者	37	0	0	0	37
合計	児	0	0	0	0	0
	者	810	200	93	47	1,150
総計		810	200	93	47	1,150

(3) 移動支援事業契約者状況

平成31年3月31日現在 (人)

	姫路市	市川町	福崎町	神河町	その他	合計
児童	1	0	0	0	0	1
者	13	5	2	2	0	22
合計	14	5	2	2	0	23

*30年度中契約利用された人数を掲載しています。

(4) 移動支援事業実績状況

平成31年3月31日現在 (件)

		姫路市	市川町	福崎町	神河町	その他	合計	
移動支援 (身介有り)	児		0	0	0	0	0	
	者		18	6	15	0	39	
移動支援 (身介無し)	児		0	0	0	0	0	
	者		0	0	0	0	0	
移動支援	児		11					11
	者		48					48
合計	児	11	0	0	0	0	11	
	者	48	18	6	15	0	87	
総計		59	18	6	15	0	98	

IV. 相談支援事業

1. 事業概要

指定香翠寮相談支援事業所は、障害者総合支援法における、市町村が行う地域生活支援事業の一つである障害者相談支援事業（地域生活支援事業・市町村必須事業）を、姫路市・市川町・福崎町・神河町からの委託を受け実施した。（法律第77条第1項第3号）

具体的には、

- 福祉サービスの利用援助（情報提供、相談等）
- 社会資源を活用するための支援（各種支援施策に関する助言・指導等）
- 社会生活を高めるための支援
- ピアカウンセリング
- 権利擁護のために必要な援助
- 専門機関の紹介等

今年度も引き続き、姫路市・市川町・福崎町・神河町の方々はじめ中播磨圏域の入所施設を利用されている圏域外の市町の方の相談に応じ、障害福祉サービスを利用する際に必要なサービス等利用計画（児童通所支援等利用の場合は、児童支援利用計画）を作成した。

相談支援を実施することで、障害のある方のニーズが明確になる一方で、地域によって社会資源不足や偏りがあること、地域の支援力等課題がみえてきている。多様な生活課題を抱えた困難なケースの中には、既存のフォーマルなサービスだけでは、支援が難しい場合や、サービス利用にさえ結びつかない場合もある。また、香翠寮相談支援事業所は、姫路市地域自立支援協議会、神崎郡自立支援協議会にいずれも構成メンバーとして参加しているが、保健、医療、福祉、教育、就労等の多分野、他職種にわたる連携、支援が継続できるネットワーク作りの大切さを改めて認識しているところである。

香翠寮相談支援事業所では、支援困難ケースの積極的な対応を行うほか、専門性の高い人材を確保し、質の高いマネジメントを実施するための体制を整え取り組んできた。

現実的には、今現在受けている利用者についての日々の業務に追われ、新規で計画相談の依頼があってもすぐ受けることができないのも現状であるが、支援困難ケースに関しては積極的に受けてきた。

今後も基本相談を大切にし、障害のある人が、自立した日常生活・社会生活を営み、地域で暮らす安心感に繋がるような相談支援の実施と、地域全体のマネジメントの質の向上に努めていく所存である。

(1) 指定事業

① 指定一般相談支援事業(地域移行支援・地域定着支援)

この事業は、障害者支援施設や精神科病院に入所・入院している人たちの地域移行の業務(地域移行支援)や地域移行した人、地域で一人暮らしなどを行っている人の様子の確認や、緊急時の対応、地域での暮らしが困らないように支援する業務(地域定着支援)を行うことになっている。

香翠寮相談支援事業所では、難病を抱えた父親と暮らしている知的障害の方の緊急時に備えた体制を整えるために地域定着支援を行っている。

○地域相談支援(定着)の契約者数及び緊急時支援

	契約者数(人)	緊急時支援(件)
姫路市	1	0
市川町	0	0
福崎町	0	0
神河町	0	0
合計	1	0

今後、障害者の高齢化・重度化をはじめとして、地域移行・地域定着が施策として進められていく中、引き続き地域で暮らす障害を持たれた方々に対して障害福祉サービス事業所をはじめ、地域の関係機関と連携しながら見守り・支援を進めていく必要があると考えている。

② 指定特定相談支援事業(サービス利用支援・継続サービス利用支援)

障害のある方やその家族の状況、ニーズに合わせて必要なサービスの組み立てを一緒に考え、サービス等利用計画を作成した。また、関係機関との連絡調整、訪問による生活状況やサービス提供時の様子の把握、サービス担当者会議の開催、計画の見直し等を行った。

○指定特定相談支援の件数

	計画	継続	合計
姫路市	75	216	291
市川町	23	32	55
福崎町	13	21	34
神河町	21	31	52
豊岡市	2	1	3
宝塚市	1	1	2
池田市	0	1	1
加西市	0	1	1
合計	135	304	439

③ 指定障害児相談支援事業(障害児支援利用援助・継続障害児支援利用援助)

児童福祉法における障害児の通所サービス等利用に係る相談等を行った。

○障害児相談支援の件数

	計画	継続	合計
姫路市	24	25	49
市川町	0	0	0
福崎町	0	0	0
神河町	0	0	0
合計	24	25	49

2. 委託事業

①障害者相談拠点事業[障害者相談支援事業、基幹相談支援センター等機能強化事業] (姫路市)

○障害者相談支援事業

障害者等からの相談に応じ、必要な情報提供及び助言その他の障害福祉サービスの利用援助等、必要な支援を行うとともに、虐待の防止及び早期発見のための関係機関との連絡調整その他の障害者等の権利擁護のための必要な以下の援助を行ってきた。

- ・福祉サービスの利用援助
- ・社会資源を活用するための支援
- ・社会生活を高めるための支援
- ・ピアカウンセリング
- ・権利の擁護のために必要な支援
- ・専門機関の紹介等

○基幹相談支援センター等機能強化事業

地域における相談支援の中核的な役割を担う機関である、姫路市障害者相談支援センター「りんく」での相談対応を行った。

業務履行期間 平成30年4月から平成31年3月の間

開設日時 月曜日～金曜日 13:30～17:00

(祝日・12月29日～1月3日は除く)

香翠寮は基本毎週金曜日に相談窓口業務履行

場 所 姫路市役所北別館1階

○姫路市障害者相談拠点事業者連絡会及びその他研修会の企画実施・参加

連絡会名	月 日	場 所
障害者相談拠点事業者連絡会	毎月1回	障害者支援センター ウエルカムハウススワン
姫路市相談支援連絡会 全体会	5月13日 11月9日	ウエルカムハウススワン

テーマ別研修	7月27日	ウエルカムハウススワン
	9月21日	イノウエビル
	1月30日	ウエルカムハウススワン
	3月15日	高岡病院
ビギナーズ after 会	6月27日	ウエルカムハウススワン

○姫路市地域自立支援協議会へ相談支援事業者として参画等

会議名	月 日	場 所
全体会	6月19日 2月12日	イノウエビル
ケアマネジメント会議	毎月1回	姫路市役所

②障害者相談支援事業(市川町・福崎町・神河町)

市川町・福崎町・神河町の神崎郡各町からの委託により、障害者等またはその家族等からの相談に応じ、必要な情報の提供及び助言等を具体的には以下のような内容で行ってきた。

- ・障害福祉サービスの利用援助
- ・社会資源を活用するための支援
- ・社会生活力を高めるための支援
- ・ピアカウンセリングに関する業務
- ・権利の擁護のために必要な援助に関する業務
- ・専門機関の紹介などに関する業務
- ・神崎郡自立支援協議会への参画
- ・障害者虐待一時保護支援、触法など困難事例の支援に関する業務
- ・住宅入居等支援（居住サポート事業）に関する業務

○ 神崎郡自立支援協議会へ相談支援事業者として参画等

	月日	場所
全体会	8月22日	神崎支庁舎
	3月28日	市川町役場
相談支援部会	10月26日	神河町神崎支庁舎
	12月11日	
	2月22日	

●障害者相談支援事業の相談支援内容
(相談支援を利用した障害者等の実人員)

	障害者	障害児	計
姫路市	153	20	173
市川町	29	0	29
福崎町	17	0	17
神河町	29	0	29
計	228	20	248

(相談形態)

	訪問	来所相談	同行	電話相談	電子メール	個別支援会議	関係機関	その他	計
姫路市	400	41	13	625	6	11	511	2	1609
市川町	59	7	0	78	0	12	83	0	239
福崎町	24	1	1	28	0	5	24	0	83
神河町	54	3	0	26	0	2	51	0	136
計	537	52	14	757	6	30	669	2	2,067

(相談内容)

	福祉サービス利用等	障害や疾病理解	健康・医療	不安解消・情緒安定	保育・教育	家族関係・人間関係	家計・経済	生活技術
姫路市	790	455	365	592	70	482	86	138
市川町	70	68	40	70	15	85	50	24
福崎町	32	26	16	38	1	27	10	8
神河町	80	64	46	48	2	43	7	14
計	972	613	467	748	88	637	153	184
	就労	社会参加・余暇活動	権利擁護	その他	計			
姫路市	53	84	43	99	3,257			
市川町	34	12	3	13	484			
福崎町	16	7	1	7	189			
神河町	3	6	1	2	316			
計	106	109	48	121	4,246			

③障害児等療育支援事業(兵庫県・姫路市)

障害児等療育支援事業は、兵庫県及び姫路市の事業で、受託施設は、香翠寮であるが、法人全体で推進体制をもって実施した。

- (1) 在宅支援訪問療育等指導事業(家庭などを訪問しての相談、助言)
- (2) 在宅支援外来療育等指導事業(施設に来ていただいでるの相談、助言)
- (3) 施設支援一般指導事業(障害児・者の在籍する学校、保育園、作業所などの職員に対して療育等に関する指導、助言)

○平成 30 年度 障害児等療育支援事業実績

	①訪問	②外来	③一般
兵庫県	129 件	—	12 件
姫路市	84 件	100 件	22 件

3. 自主事業等

①社会参加療育行事の開催 中播福社会在宅障害児者地域交流の集い

- ・音楽療法教室「ミュージック・ケアで こころもからだも元気になろう！」

日時 平成 30 年 11 月 23 日 (金) 祝日 13 時 30 分～16 時

場所 中播福社会いちかわ園

講師 NPO 法人 こらぼねっと京都 代表 伊藤美恵 氏

参加者 在宅障害児・者 (12 名) 家族 (10 名)

学生ボランティア (3 名) 計 25 名

②ふれあい会の開催

毎月 1 回 (日曜日実施)

対象者 地域で働き、一人暮らしなど地域で自立した社会生活を送っている方または、送ることを目標にしている障害者。

目的 仲間との交流を通して、社会的なルールを学ぶことやより良い対人関係作りなど社会性獲得のための支援と余暇支援。

参加者 実人数 9 名

月日	内容	場所	人数
4 月 16 日	学習会(もし一人暮らしをしたら?)	支援棟食堂	7 名
5 月 27 日	学習会 (6 月外出行事に向けて計画)	支援棟食堂	7 名
6 月 24 日	外出行事 (ボーリング・外食)	ラウンドワン他	8 名
7 月 22 日	学習会 (8 月調理実習の内容について計画)	支援棟食堂	6 名
8 月 26 日	調理実習(冷しゃぶサラダうどん・ロールケーキフルーツ乗せ)	支援棟食堂	7 名
9 月 30 日	学習会(「えっ! どうしよう?」急なトラブルの時の行動は?) 警報のため中止	支援棟食堂	
10 月 28 日	スポーツ (1 月ペタンクのつどいに向けての練習)	香翠寮グラウンド	5 名
11 月 25 日	学習会 (12 月忘年会昼食メニューと 2 月のバレンタインデーにちなんだお菓子作りの内容について)	支援棟食堂	8 名
12 月 16 日	調理実習・忘年会 (鍋料理)	支援棟食堂	7 名
1 月 20 日	学習会 (DVD 鑑賞「トラブルから身を守る」) ※中寺地区「第 9 回ペタンクのつどい」雨天のため中止)	支援棟食堂	4 名

2月17日	調理実習（バレンタインお菓子作り）	支援棟食堂	8名
3月24日	平成30年度の振り返り 平成31年度の内容について	支援棟食堂	5名

4. その他

①関係機関会議等出席

月日	内容	場所
5月16日	地域交流会	姫路北病院精神科デイケア
6月13日	神崎郡小・中学校特別支援学級合同交流会	神河町立神河中学校体育館
9月11日	福崎町相談支援の検討会	福崎町役場
11月19日	福崎町要保護者対策地域協議会 第2回実務者会議	福崎町保健センター
12月10日	中播磨健康福祉事務所（福崎保健所） 精神障害者地域移行・地域定着支援連絡会議	中播磨健康福祉事務所 （福崎保健所）
1月29日 3月27日	神河町成年後見センター設立に向けた 検討会	神河町神崎支庁舎
2月28日	福崎町要保護者対策地域協議会 代表者会議	福崎町保健センター
3月25日	兵庫県障害児等療育支援事業実施施設 連絡会議	姫路市総合福祉通園センター

②研修会出席

月日	内容	場所
7月10日	西播磨地区精神保健福祉連絡協議会研修会	姫路市医師会館
8月21日	障害と介護の連携を考える	前之庄公民館
9月27日・28日	兵庫県相談支援従事者初任者研修（ファシリテーターとして）	兵庫県社会福祉事業団 総合リハビリテーションセンター
8月20日	姫路市立重度障害者活動支援センター 「えぶりい」の見学・ミニ研修会	姫路市総合福祉通園センター 医療棟
10月10日	精神障害者ピアサポーターフォローアップ研修	姫路市香寺事務所
12月13日	兵庫県相談支援専門コース別研修	こうべ市民福祉交流センター
1月10日	ケアステーションかんざき高齢者ケア学習会 介護支援専門員と相談支援専門員のつながる研修	ケアステーションかんざき

1月31日 2月1日	障害児・者相談支援事業全国連絡協議会 総会・コーディネーター研修会	シーサイドホテル舞 子ビラ神戸
2月15日	相談支援フォローアップ 中播磨圏域研 修	兵庫県姫路総合庁舎 姫路職員福利センタ ー
3月20日	兵庫県相談支援専門コース別研修（コミ ュニティソーシャルワーク研修）	姫路・西はりま地場産 業センター

V. いちかわ園事業報告

1. いちかわ園多機能型事業所利用状況

(1) 生活介護事業利用者状況

平成31年3月31日現在(定員28名 契約者数28名)

①市町別支給決定契約利用者状況 (人)

	姫路市	市川町	福崎町	神河町	計
男	3	4	1	6	14
女	2	8	4	0	14
計	5	12	5	6	28

②年代別利用者状況 (人)

	20代	30代	40代	50代	60代	計	平均年齢(歳)
男	1	4	8	1	0	14	40.0
女	2	4	4	3	1	14	42.0
計	3	8	12	4	1	28	41.0

③療育手帳等状況 (人)

	A	B1	B2	計
男	12	2	0	14
女	14	0	0	14
計	26	2	0	28
うち身体障害者 手帳所持者	12	0	0	12

④障害支援区分 (人)

区分	1	2	3	4	5	6	計
男	0	0	0	5	5	4	14
女	0	0	2	4	5	3	14
計	0	0	2	9	10	7	28

平均障害支援区分 4.8

⑤利用者の通園方法

(人)

	J R	自転車	徒歩	家族送迎	送迎車	計
男	0	1	1	3	9	14
女	0	0	1	4	9	14
計	0	1	2	7	18	28

(2) 就労継続支援B型事業利用者状況

平成31年3月31日現在(定員12名:契約者数11名)

①市町別支給決定契約利用者状況

(人)

	姫路市	市川町	福崎町	神河町	計
男	0	3	1	2	6
女	0	3	0	2	5
計	0	6	1	4	11

※ 福崎町 男性1名 3月18日 退所

②年代別利用者状況

(人)

	10代	20代	30代	40代	50代	60代	計	平均年齢(歳)
男	0	3	0	2	1	0	6	36.7
女	0	1	2	2	0	0	5	37.6
計	0	4	2	4	1	0	11	37.1

③療育手帳状況

(人)

	A	B 1	B 2	計
男	4	2	0	6
女	4	1	0	5
計	8	3	0	11
うち身体障害者 手帳所持者	1	0	0	1

④障害支援区分

(人)

区分	1	2	3	4	5	6	計
男	0	0	2	4	0	0	6
女	0	0	1	4	0	0	5
計	0	0	3	8	0	0	11

平均障害支援区分 3.7

⑤利用者の通園方法

(人)

	J R	自転車	徒歩	家族送迎	送迎車	計
男	2	2	0	0	2	6
女	0	0	1	0	4	5
計	2	2	1	0	6	11

2. 職員体制

職員構成

平成31年3月31日現在

(人)

	管理者	サービス管理責任者	事務員	職業指導員	生活支援員	機能訓練指導員 看護師兼	嘱託医	運転手	計
男	(1)		1		1 (3)		①	③	2 (4) ④
女		1		1	(4) ③	①			2 (4) ④
計	(1)	1	1	1	1 (7) ③	①	①	③	4 (8) ⑧

整数は正規職員 () 常勤嘱託職員・常勤臨時職員 ○非常勤職員

3. 事業・行事等実施状況

(1) 生活支援

①生活介護事業

排泄・食事の介護、洗濯及び掃除等の家事、また外出行事での買い物等自立した生活が出来るように利用者の適性或希望に応じた生活支援を実施した。

利用者の状況に合わせた歩行やダンス等の身体的機能の向上のための支援、ちぎり絵や紙工等による季節をテーマとした作品を仕上げる等の創作活動、カラオケや音楽鑑賞等の活動で情緒の安定へとつなげる支援をした。

②就労継続支援B型事業

作業に取り組みながら、就労、日常生活に必要なマナー・数を数える・字を書く等といった、知識及び能力向上を図る支援をした。

③当番・自治会活動

当番活動

利用者の生活能力の向上を目指すために、下記当番活動を支援した。

- ①食事当番(ティータイム、昼食の準備・片付け・コップ洗い)
- ②放送当番(朝礼・終礼等出席確認・日課説明等)

自治会活動

利用者個々の意見・要望を施設運営に活かせるよう、自治会組織の活動を支援した。また、ひまわり活動日と称して自治会役員が季節的な行事等内容を考え利用者主体の活動をした。自治会内容は以下の通りである。

- ・自治会(毎月) 自治会役員の進行で、前月の目標反省等をした。また、当月の目標を、生活・作業(就労)・給食・行事・健康の5委員会を設け、各委員会毎に協議決定し、利用者に掲示・周知した。

ひまわり活動日の実施内容

月 / 日	内 容
4月4日	花見(西川辺地区ゲートボール場)
5月7日	花壇等草引き、公用車清掃
6月4日	園内清掃(窓ふき等)
7月9日	園内清掃(窓ふき、ゴミ箱洗淨等)
8月6日	園内清掃(床清掃、窓ふき等)
9月10日	園内清掃(園内の窓ふき)・歌・ダンス
10月9日	レクリエーション:紅白玉入れ合戦
11月13日	手話歌の練習・作業室内の清掃
12月10日	作業室内清掃(床拭き・窓ふき・棧拭き)・手話歌
1月7日	書き初め
2月4日	節分(豆まき)
3月4日	園内清掃(窓ふき・床拭き・棧拭き)

(2) 生産活動

①生活介護事業

自主生産のさをり織り等の手芸作品の製作や、モーター部品の組み立て等の種々の軽作業を提供し、働く楽しさを体感する支援をした。

(業者作業内容)

種 目・内 容	業 者	所在地
プラスチック選別・箱詰め・バリ切り・組立等	市川プラスチック	市川町
鏡餅飾り用の奉書折り	前原製粉	姫路市
モーター部品の組立て・鉄芯入れ	内海電子工業	姫路市
自動車用電子部品等の袋入れ	エーモン工業	福崎町
アルミ缶 圧縮リサイクル	進路工業	市川町
豆 選別	前川商店	市川町
エンジンオイル処理箱製作	フォレストアップ	姫路市

(自主生産実施内容)

自主生産種目	利 用 者
手 芸	3名

(作業工賃支給状況)

- ・ 生産活動に伴う収入の中から必要経費を差し引いて利用者に支給した。
- ・ 支給内容は、いちかわ園作業工賃支給に関する要綱による

(年間収入額) (年間支出額) 【必要経費+作業工賃】 (差引残額)

1,018,491円 - 1,018,491円 【123,422円+895,069円】 = 0円

月別作業工賃支給額 平成30年4月～平成31年3月 合計 895,069円

月	金 額(円)	月	金 額(円)
4 月	31,948	10 月	43,023
5 月	65,761	11 月	90,702
6 月	93,887	12 月	78,587
7 月	106,350	1 月	39,983
8 月	125,555	2 月	56,466
9 月	77,484	3 月	85,323

※一人当たり (月平均) 2,664円

②就労継続支援B型事業

利用者の有する障害特性と本人の選択に配慮した生産活動を行う中で、作業能力の向上を目指し、利用者の主体性と就労に必要な基本的職業習慣が身につくように支援した。

また、就労継続支援B型事業所として、作業工賃の安定化を図った。

(業者作業内容)

種 目・内 容	業 者 名	所在地
鏡餅飾り用の奉書折り	前原製粉	姫路市
菓子の箱詰め・袋入れ・梱包等	長寿堂	福崎町
段ボールリサイクル	澤村	市川町
照明サイドねじ付け作業等	アイティーオーテック	市川町
バイク用ゴム部品検品作業	工 販	神戸市
台所水受け皿ベーステープ貼り等	市川プラスチック	市川町
除草作業	中播磨県民センター	姫路市

(自主生産実施内容)

自主生産種目	利 用 者
パウンドケーキ	2名

(作業工賃支給状況)

- ・生産活動に伴う収入の中から必要経費を差し引いて利用者に支給した。
- ・支給内容は、いちかわ園作業工賃支給に関する要綱による。

(年間収入額) (年間支出額) 【必要経費+作業工賃】 (差引残額)

2,066,162円 - 2,066,162円 【172,047円+1,894,115円】 = 0円

月別作業工賃支給額 平成30年4月～平成31年3月 合計 1,894,115円

月	金 額(円)	月	金 額(円)
4 月	44,855	10 月	63,350
5 月	69,883	11 月	110,438
6 月	178,813	12 月	92,823
7 月	116,100	1 月	430,765
8 月	130,215	2 月	249,867
9 月	197,953	3 月	209,053

区 分	合 計
延 人 員 A	144人
支 払 金 額 B	1,894,115円
1人当たり(月平均) C (B÷A)	13,154円

(3) 健康管理支援

①健康診断実施状況

月 / 日	健診内容等	備 考
9月20日	一般検診(問診・診察・腹囲 身長・体重・血圧・尿検査 血液検査・心電図・胸部X線)	香翠寮にて事業所健診 28名受診(希望者) (JA厚生連)
11月1日	内科健診(聴診・触診等)	はりま市川ライオンズクラブ 奉仕内科健診(全利用者)
11月8日	歯科検診	はりま市川ライオンズクラブ 奉仕歯科検診(全利用者)
11月 19~21日	インフルエンザ予防接種	利用者19名・職員全員 公立神崎総合病院 ※他の利用者は、家庭から かかりつけ医院にて接種

②嘱託医訪問指導実施状況

嘱託医 姫路北病院医師

月 / 日	内 容	月 / 日	内 容
4月4日	保護者面談	12月5日	健康相談・保護者面談
6月6日	健康相談・保護者面談	1月30日	健康相談・保護者面談
8月1日	健康相談・保護者面談	2月6日	健康相談・保護者面談
10月3日	健康相談・保護者面談	3月6日	健康相談・保護者面談・ 次年度予定相談
11月7日	事業所健診結果指導		

③身体測定実施状況

月 / 日	内 容	月 / 日	内 容
4月25日	身長・体重・BMI 検温・脈拍・血圧	10月26日	体重・BMI・検温 脈拍・血圧
5月30日	体重・BMI・検温 脈拍・血圧	11月16日	体重・BMI・検温 脈拍・血圧
6月20日	体重・BMI・検温 脈拍・血圧	12月21日	体重・BMI・検温 脈拍・血圧
7月18日	体重・BMI・検温 脈拍・血圧	1月23日	体重・BMI・検温 脈拍・血圧
8月22日	体重・BMI・検温 脈拍・血圧	2月26日	体重・BMI・検温 脈拍・血圧
9月27日	体重・BMI・検温 脈拍・血圧	3月28日	体重・BMI・検温 脈拍・血圧

④「けんこうひろば」の発行

利用者及び家族の方に健康に関する啓發文書「けんこうひろば」をいちかわ園が作成し配布した。

主なテーマとして、5月《ウイルス性中毒・細菌中毒》・7月《熱中症》・9月《体調不良・夏バテ》・12月、1月《インフルエンザ》・3月《花粉症》について発行。

(4) 防災・安全支援

避難訓練実施状況

月 / 日	出火想定場所・避難時間等	月 / 日	出火想定場所・避難時間等
4月27日	作業室⑥ 3分18秒	10月24日	作業室② 2分47秒
5月22日	作業室⑥ 4分50秒	11月27日	作業室① 3分28秒
6月22日	相談室 2分24秒	12月11日	全事協災害想定訓練 (地震想定) 15分
7月24日	相談室 3分22秒	12月27日	作業室⑥ 3分02秒
8月21日	作業室④ 3分34秒	1月22日	作業室⑤ 5分49秒
9月25日	倉庫 3分53秒	2月26日	作業室③ 4分02秒
		3月22日	事務所 5分08秒

安全運転管理者講習実施状況（安全運転管理者）

受講日	実施場所
10月16日	福崎町

（５）文化・スポーツ支援

クラブ活動（ボランティア）

《地域の指導者による活動》

クラブ名	内容	実施日
リズムダンス(月1回)	民謡・歌謡等の音楽に合わせて楽しく踊った。ふれあい感謝のつどいで、披露した。	4/19・5/17・6/21 7/19・8/30・9/20 10/18・11/15・12/20 1/17・・・2/21
書道クラブ（月1回）	毎月の練習を重ね、園内掲示や市川町の美術展に出展した。	4/11・5/9・ 6/13・7/11・ 8/8・9/13・10/10 11/14・12/12・ 1/9・2/13・3/14
ゲートボールクラブ （月1回） 高気温8月・9月、低 気温1月・2月は実施 せず。	生活・就労継続支援B型利用者 合同で実施した。	4/17・5/15・6/19 7/17・11/20・12/18 3/19

（６）行事・バザー実施状況

月 日	行 事 等	場 所
4月12日	花見	加西市 丸山公園
4月28日	香翠寮花まつりバザー	香翠寮
5月25日	第30回ばたん親善運動会	加古川運動公園陸上競技場
5月26日	第12回兵庫県障害者のじぎくスポーツ大会 〔第26回 ひょうご・ゆうあいスポーツ大会〕	兵庫県立三木総合防災公園
6月26日	日帰り旅行	京都・久美浜方面
7月26日	カラオケ大会	いちかわ園
7月21日	ゆうかり夏祭りバザー	ゆうかり作業所
7月26日	カラオケ大会	いちかわ園
8月24日	香翠寮盆踊りバザー	香翠寮

10月20日	中播磨ゆうあい運動会	福崎町田原小学校
10月26日 ～28日	市川町文化祭：美術展出展、見学	市川町文化センター
11月2日	社会見学（キリンビール見学と外食）	神戸市
11月9日	市川町くらしの文化展バザー	市川町保健福祉センター
11月7日	市川町手をつなぐ会（幼稚園・保育所） クリーンキャンペーン	市川町内甘地 （空缶・ゴミ拾い等）
11月18日	平成30年度商工祭、JA兵庫西ふれあい 農産物フェア バザー	市川町文化センター
11月22日	第26回ばんたんゆうあい文化祭	姫路市文化センター
12月17日	クリスマス会	いちかわ園
12月28日	忘年会	いちかわ園
1月11日	新春行事（初詣・外食）	加西市 住吉神社
2月24日	第1回生活支援協議体推進フォーラム in かみかわバザー	神河町
2月23日	聖徳太子例祭（招待行事）	姫路市
3月8日	外出行事（買物・外食）	加西市

※ふれあい感謝の集いは、悪天候のため中止になりました。

（7）実習・訪問活動等の受け入れ状況

（特別支援学校体験実習）

学 校 名	学 年	人 数	期 間
神崎郡内中学校 特別支援学級	1～3年生	22名	6月20日
福崎町立 福崎西中学校	3年生	1名男性	7月18日・19日 2月8日
姫路特別支援学校	高等部2年	1名女性	2月12日～15日

（社会福祉援助実習及び保育実習）

学 校 名	学 年	人 数	期 間
神戸医療福祉大学	3回生	2名	8月16日～9月18日
ソーシャルワーク実習	4回生	(女性)	(23日間)
姫路日ノ本短期大学 幼児教育科 保育実習Ⅰ	1回生	2名 (女性)	2月25日～3月8日 (10日間)

(中学校トライやるウィーク)

学 校 名	学 年	人 数	期 間
市川中学校	2年生	3名 (男性2名・女性1名)	6月4日～8日 (5日間)

(交流会)

月 / 日	内 容
6月13日	神崎郡小・中学校特別支援学級夏の合同交流会 (神河町立神河中学校)
11月7日	甘地地区手をつなぐ会クリーンキャンペーン (市川町立甘地保育所)

(ボランティアの受入)

- ・生花装飾と作業奉仕(奉書折り・ベルトコンベア用モーター組立作業)
市川町民生委員児童委員6名(5月14日・10月22日)

(8)保護者会との連携

施設と保護者が、施設運営の目的について、共通の認識を持つことに努め、各種事業において協力を得ながら下記の事業を実施した。

(保護者会事業)

実施日	事 業 内 容	場 所
4月18日	保護者役員会	いちかわ園
4月18日	保護者総会	市川町健康福祉センター
8月24日	保護者役員会	いちかわ園
10月31日	保護者役員会	いちかわ園
11月18日	J A兵庫西 神河地区ふれあい 農産物フェア(事前準備)	いちかわ園
11月19日	J A兵庫西 神河地区ふれあい 農産物フェア 模擬店参加	JA 兵庫西農協粟賀支店
12月17日	クリスマス会 出席	いちかわ園
3月18日	保護者役員会	いちかわ園
3月18日	保護者総会	市川町保健福祉センター

(9) 職員の育成方針等

職員の育成方針は、「職員の協調性と協力体制」と「職員の奉仕精神」を重点課題とし、職員一人ひとりが自己の職務を遂行するよう努めてきた。また、職員の専門知識及び資質の向上を目指した各種研修会への参加をきっかけにし、自己研鑽を深めるように努めた。

- ① 各自研修等に参加し、専門職にふさわしい資質向上を目指した。
- ② 国・近畿・県・播淡地区施設協会、事業団・社協等の研修会に積極的に参加した。
- ③ 労働安全衛生法に基づいて、健康診断を実施した。
- ④ 倫理綱領・職員行動規範の掲示・就業規則を再認識し、職員のあるべき姿を機会があるたびに確認し徹底することに努めた。

職員研修参加状況

実施日	研修内容	場所	参加者
4月27日	播淡地区施設長会総会並びに 施設長・職員代表者合同会議	姫路市	管理者 支援員
7月4日	神崎郡食品衛生講習	福崎町	サビ管
7月9日	第1回全事協近畿ブロック定例会議	和歌山県	総務主任
8月29日	播淡地区知的障害者施設長会研究事業 施設長・職員合同研修会	姫路市	管理者 支援員
9月7日 10月24日 25日	兵庫県サービス管理責任者講習	明石	支援員
9月19日	第1回播淡地区職員研修会	高砂市	支援員
10月16日	安全運転者等講習	福崎町	支援員
10月30日	全事協第1回ワーキングチーム会議	滋賀	支援員
11月9日	第2回兵庫県知的障害者施設協会 播淡地区職員研修会	高砂市	支援員
11月19日	近畿ブロック定例会議	明石市	総務主任
12月3日	社会福祉研修「これだけは押さえておきたい 労務管理ポイント」	姫路市	管理者 総務主任
1月28日	ホームページ作成研修講座	姫路市	総務主任
1月29日	全事協近畿ブロック 「指導者の育成に関する研修会」	相生市	支援員

2月1日	全事協近畿ブロック 「専門性を向上させる研修会」	大津市	サビ管
2月4日	第4回播淡地区職員代表者研修委員会	姫路市	支援員
2月19日	全事協近畿ブロック・ワーキング会議 「防災に関する研修」	草津市	支援員
2月28日	全事協近畿ブロック社会福祉事業団 「意識改革を促進する研修会」	奈良県	支援員
3月22日	障害者総合支援法等関係事業者説明会	神戸市	管理者 総務主任
3月26日	障害者総合支援法関係事業者説明会	姫路市	管理者 総務主任 支援員

(10) 福祉サービスの苦情申し出窓口の設置とサービス改善の実施

社会福祉法第82条の規定により、いちかわ園では、利用者やその家族及び地域の方々からの苦情に適切に対応していく体制を整え、利用者や家族の意見を運営に活かすように努めた。

(件)

苦情・要望内容	受付件数	解決済み	検討中
サービスの内容(質や量)に関する事	3	3	0
説明・情報提供に関する事	0	0	0
被害・損害に関する事	0	0	0
施設整備に関する事	0	0	0
その他	1	1	0
合計	4	4	0

(11) 施設設備等に関する事項

玄関・事務所ブラインド

【姫路十字会助成】

(12) いちかわ園日中一時支援事業状況〈定員5名〉

利用実績報告

平成31年3月31日現在

(件)

	姫路市		市川町		福崎町		神河町		小計		合計
	児	者	児	者	児	者	児	者	児	者	
4月	3	0	1	20	0	0	0	23	4	43	47
5月	1	0	0	20	0	0	0	28	1	48	49
6月	0	0	0	20	0	0	0	26	0	46	46
7月	5	0	1	15	0	0	0	23	6	38	44
8月	14	0	3	10	0	0	0	30	17	40	57
9月	0	0	0	17	0	0	0	21	0	38	38
10月	0	0	0	21	0	0	0	28	0	49	49
11月	0	0	0	21	0	0	0	26	0	47	47
12月	2	0	0	16	0	0	0	26	2	42	44
1月	2	0	0	18	0	0	0	22	2	40	42
2月	0	0	2	18	0	0	0	24	2	42	44
3月	2	0	3	20	0	0	0	24	5	44	49
総計	29	0	10	216	0	0	0	301	39	517	556

VI. いちかわ園ゆめさき分園事業報告

1. いちかわ園ゆめさき分園就労継続支援B型事業所利用者の状況

平成31年3月31日現在（定員20名・契約者数18名）

(1) 市町別支給決定契約利用者状況 (人)

	姫路市	神河町	市川町	福崎町	計
男	11	0	0	2	13
女	5	0	0	0	5
計	16	0	0	2	18

※姫路市 男性1名 12月10日利用契約

(2) 年代別利用者状況 (人)

	10代	20代	30代	40代	50代	60代	70代	計	平均年齢(歳)
男	0	6	6	1	0	0	0	13	31.9
女	0	0	3	1	1	0	0	5	41.6
計	0	6	9	2	1	0	0	18	34.6

(3) 療育手帳状況 (人)

	A	B1	B2	不所持	計
男	10	2	0	1	13
女	3	1	1	0	5
計	13	3	1	1	18
うち身体障害者 手帳所持者	2	0	0	1	3
うち精神障害者保 健福祉手帳所持者	0	0	0	1	1

(4) 障害支援区分 (人)

区分	1	2	3	4	5	6	未認定	計
男	0	0	1	5	3	1	3	13
女	0	0	0	3	0	0	2	5
計	0	0	1	8	3	1	5	18

平均障害支援区分 4.3

(5) 利用者の通園方法 (人)

	バス	徒歩	家族送迎	計
男	3	1	9	13
女	2	2	1	5
計	5	3	10	18

2. 職員体制

職員構成 平成 31 年 3 月 31 日現在 (人)

	管理者	サービス 管理責任者	職業 指導員	生活 支援員	事務員	嘱託医	計
男	【1】	1			【1】		【2】 1 ①
女			(1)	(4)			(5)
計	【1】	1	(1)	(4)	【1】		【2】 1 (5) ①

整数は正規職員 () 常勤嘱託職員・常勤臨時職員

○非常勤職員 【 】 兼務職員

3. 事業・行事等実施状況

(1) 作業・就労支援

利用者の有する障害特性と本人の選択に配慮した生産活動を行う中で、作業能力の向上を目指し、利用者の主体性と就労に必要な基本的職業習慣が身につくように支援した。

また、就労継続支援B型事業所として、作業工賃の安定化を図った。

(業者作業内容)

種 目・内 容	業 者 名	所在地
鏡餅飾り用の奉書折り	前原製粉	姫路市
菓子の箱詰め・梱包	長寿堂	福崎町
菓子箱折り	佳長	朝来市
アルミ缶リサイクル	進路工業	市川町
エンジンオイル処理箱製作	フォレストアップ	姫路市

(自主生産実施内容)

自主生産種目	利 用 者
手芸	3名

(作業工賃支給状況)

生産活動に伴う収入の中から、必要経費を差し引いて利用者に支給した。

支給内容は、いちかわ園ゆめさき分園作業工賃支給に関する要綱による。

(年間収入額) (年間支出額)【必要経費+作業工賃】 (差引残高)
 2,221,302円 — 2,221,302円【102,703+2,118,599】 = 0円

月別作業工賃支給額 平成30年4月～平成31年3月 合計2,118,599円

月	金 額 (円)	月	金 額 (円)
4月	72,414	10月	185,453
5月	110,765	11月	200,022
6月	156,295	12月	219,681
7月	156,751	1月	225,790
8月	178,518	2月	215,139
9月	186,460	3月	211,311

区 分	合 計
延 人 員 A	208人
支 払 金 額 B	2,118,599円
1人当たり (月平均) C (B÷A)	10,186円

(2) 生活支援

利用者に対して、排泄や食事の介助、掃除等、日常の生活に必要な支援を利用者個々にあった対応で行った。そして、歩行・音楽・各種当番活動・余暇活動を通し集団活動のルールや協調性・生活技術の向上を支援した。

また、利用者ひとりひとりの意見・要望を施設運営に活かせるよう、利用者自治会組織の活動を支援した。

- ① 配膳当番(ティータイム、昼食の準備・片付け)
- ② 掃除当番 (各箇所の掃除分担にて実施)
- ③ 朝礼当番 (朝礼・終礼等挨拶出席確認等)
- ④ 誕生会(毎月)
- ⑤ 自治会(毎月) (月間目標の設定・反省・利用者からの要望)

月間目標

月	目 標	月	目 標
4月	時間を守る。	10月	思いやりを大切にする。
5月	ハンカチを持ってくる。	11月	作業中静かにする。
6月	時間を守る。	12月	時間を守る。
7月	掃除をしっかりとる。	1月	手洗い・うがいをする。
8月	作業中は静かにする。	2月	あいさつをする。
9月	時間を守る。	3月	作業中静かにする。

利用者からの要望

・男女更衣室及び男子トイレの戸をなおしてほしい。・第1作業室のカギをなおしてほしい。・トイレの臭いけしを増やしてほしい。・ホワイトボード用のマジックを新しくしてほしい。

※全て確認後対応済

(3) 健康管理支援

①健康診断実施状況

月 日	検 診 内 容 等	備 考
9月20日	一般検診(問診・診察・腹囲・身長・体重血圧・尿検査・血液検査・心電図・胸部X線)	香翠寮にて13名受診(希望者)(JA厚生連)
11月12～15日 (4日間)	インフルエンザ予防接種	利用者13名・職員全員(丸尾外科医院) ※他の利用者は家庭からかかりつけ医院にて接種

②嘱託医訪問指導実施状況

嘱託医 姫路北病院医師

月 日	内 容
5月9日	利用者とのケース相談等
6月13日	利用者とのケース相談等
7月11日	利用者とのケース相談等
9月12日	利用者とのケース相談等
10月10日	利用者とのケース相談等
11月14日	事業所健診結果指導
1月9日	利用者とのケース相談等
2月13日	利用者とのケース相談等
3月13日	利用者とのケース相談等

③身体測定実施状況

月 日	内 容	月 日	内 容
4月20日	体重・検温・脈拍・血圧	10月24日	体重・検温・脈拍・血圧
5月25日	体重・検温・脈拍・血圧	11月26日	体重・検温・脈拍・血圧
6月22日	体重・検温・脈拍・血圧	12月21日	体重・検温・脈拍・血圧
7月25日	体重・検温・脈拍・血圧	1月23日	体重・検温・脈拍・血圧
8月22日	体重・検温・脈拍・血圧	2月20日	体重・検温・脈拍・血圧
9月21日	体重・検温・脈拍・血圧	3月20日	体重・検温・脈拍・血圧

(4) 防災・安全支援

避難訓練実施状況

月 日	出火想定場所・避難時間等	月 日	出火想定場所・避難時間等
4月23日	事務所 1分03秒	10月26日	第2作業室 1分04秒
5月28日	女子更衣室 1分24秒	11月26日	第3作業室 1分14秒
6月27日	多目的室 1分37秒	12月11日	全事協災害想定訓練 (地震想定) 12分
7月26日	医務室 1分15秒	12月27日	女子更衣室 1分55秒
8月31日	男子更衣室 1分52秒	1月30日	男子更衣室 1分52秒
9月25日	職員更衣室 1分03秒	2月21日	事務所 2分30秒
		3月19日	男子更衣室 2分03秒

(5) 文化・スポーツ支援

クラブ活動

《地域の指導者による活動》

クラブ名	内 容	実 施 日
茶道 (月1回)	各月男女交代で、抹茶をたて和菓子を頂き、お茶を楽しむ。茶道後は折り紙などの工作活動を行った。	4/2・5/7・6/4・7/2 8/6・9/3・10/1・11/5 12/3・1/7・3/5
調理実習 (月1回)	当番を決め、誕生会のおやつを作った。作る・食べるといった楽しいひと時が過ごせた。	4/12・5/10・6/19 7/24・8/21・9/14 10/12・11/13・12/14 1/24・2/19・3/26

(6) 行事・バザー実施状況

月 日	行 事 等	場 所
4月4日	花見	姫路市夢前町
4月28日	香翠寮花祭りバザー	香翠寮
5月23日	社会見学（買い物）	イオン姫路店
8月24日	香翠寮盆踊りバザー	香翠寮
10月19日	社会見学（工場見学）	姫路市：ハトヤかまぼこ
11月3日	夢前文化交流発表会バザー	姫路市北部市民センター
12月7日	日帰り旅行	大阪方面
12月22日	冬季大掃除・クリスマス会	ゆめさき分園
1月15日	初詣	赤穂市：大石神社
2月23日	聖徳太子例祭招待（希望者）	姫路市香寺町
3月4日	ボウリング・外食	加東市：社スポーツレーン

(7) 実習・訪問活動等の受入れ状況**・トライやる・ウィーク**

学 校 名	人 数	期 間
姫路市立鹿谷中学校	3名（男性2名・女性1名）	6月4日
	2名（男性1名・女性1名）	6月5日

・姫路市立鹿谷中学校3年ボランティア活動（男性3名・女性5名：計8名）

活動日…6/21・7/2・7/9

(8) 保護者会との連携

施設と保護者が、施設運営の目的について、共通の認識を持つことに努め、連携を深めながら、下記事業を実施した。

(保護者会事業)

月 日	事 業 内 容	備 考
4月7日	保護者会総会	29年度事業報告等
7月4日	保護者会役員会	バーベキュー等について
8月28日	臨時保護者総会	保護者会則・送迎サービス等について
12月7日	日帰り旅行（希望者：保護者10名）	大阪方面
12月11日	保護者会役員会	クリスマス会等について
12月22日	冬季大掃除・クリスマス会	保護者15名参加
3月19日	保護者会役員会	年度末の報告事項。 4月から実施の送迎サービスについて

(9) 職員の育成方針

職員の育成方針は、「職員の協調性と協力体制」と「職員の奉仕精神」を重点課題とし、職員一人ひとりが自己の職務を遂行するよう努めてきた。また、職員の専門知識及び資質向上を目指した各種研修会への参加をきっかけにし、自己研鑽を深めるように努めた。

- ①各自研修会等に参加し、専門職にふさわしい資質向上を目指した。
- ②国・近畿・県・播淡地区施設協会、事業団、社協等の研修会に積極的に参加した。
- ③労働安全衛生法に基づいて、健康診断を実施した。
- ④倫理綱領・職員行動規範の掲示・就業規則を再確認し、職員のあるべき姿を機会があるたびに確認し徹底することに努めた。

職員研修参加状況

実施日	研修内容	場所	参加者
8月29日	播淡地区施設長・職員合同研究会	姫路市	支援員
11月9日	県知協播淡地区職員研修会	高砂市	支援員
2月1日	全事協近畿ブロック 「専門性を向上させる研修会」	滋賀県	支援員
3月26日	障害者総合支援法関係事業者説明会	姫路市	支援員

(10) 福祉サービスの苦情申出窓口の設置とサービス改善の実施

社会福祉法第82条の規定により、いちかわ園ゆめさき分園では、利用者やその家族及び地域の方々からの苦情に適切に対応していく体制を整え、利用者の意見を運営に活かすように努めた。

(件)

苦情・要望内容	受付件数	解決済み	検討中
サービスの内容(職員の接遇)に関する事	0	0	0
サービスの内容(質や量)に関する事	0	0	0
説明・情報提供に関する事	0	0	0
被害・損害に関する事	2	2	0
施設整備に関する事	0	0	0
その他	0	0	0
合計	2	2	0

(11) 施設整備等に関する事項

玄関下駄箱 【姫路十字会助成】

(12) ゆめさき分園日中一時支援事業状況 (定員 4名)

利用実績報告

平成31年3月31日現在 (件)

	姫路市		市川町		福崎町		神河町		小計		合計
	児	者	児	者	児	者	児	者	児	者	
4月	3	3	0	0	0	0	0	0	3	3	6
5月	1	3	0	0	0	0	0	0	1	3	4
6月	1	3	0	0	0	0	0	0	1	3	4
7月	4	3	0	0	0	0	0	0	4	3	7
8月	10	3	0	0	0	0	0	0	10	3	13
9月	0	3	0	0	0	0	0	0	0	3	3
10月	0	2	0	0	0	0	0	0	0	2	2
11月	3	4	0	0	0	0	0	0	3	4	7
12月	4	3	0	0	0	0	0	0	4	3	7
1月	2	2	0	0	0	0	0	0	2	2	4
2月	1	4	0	0	0	0	0	0	1	4	5
3月	7	2	0	0	0	0	0	0	7	2	9
総計	36	35	0	0	0	0	0	0	36	35	71