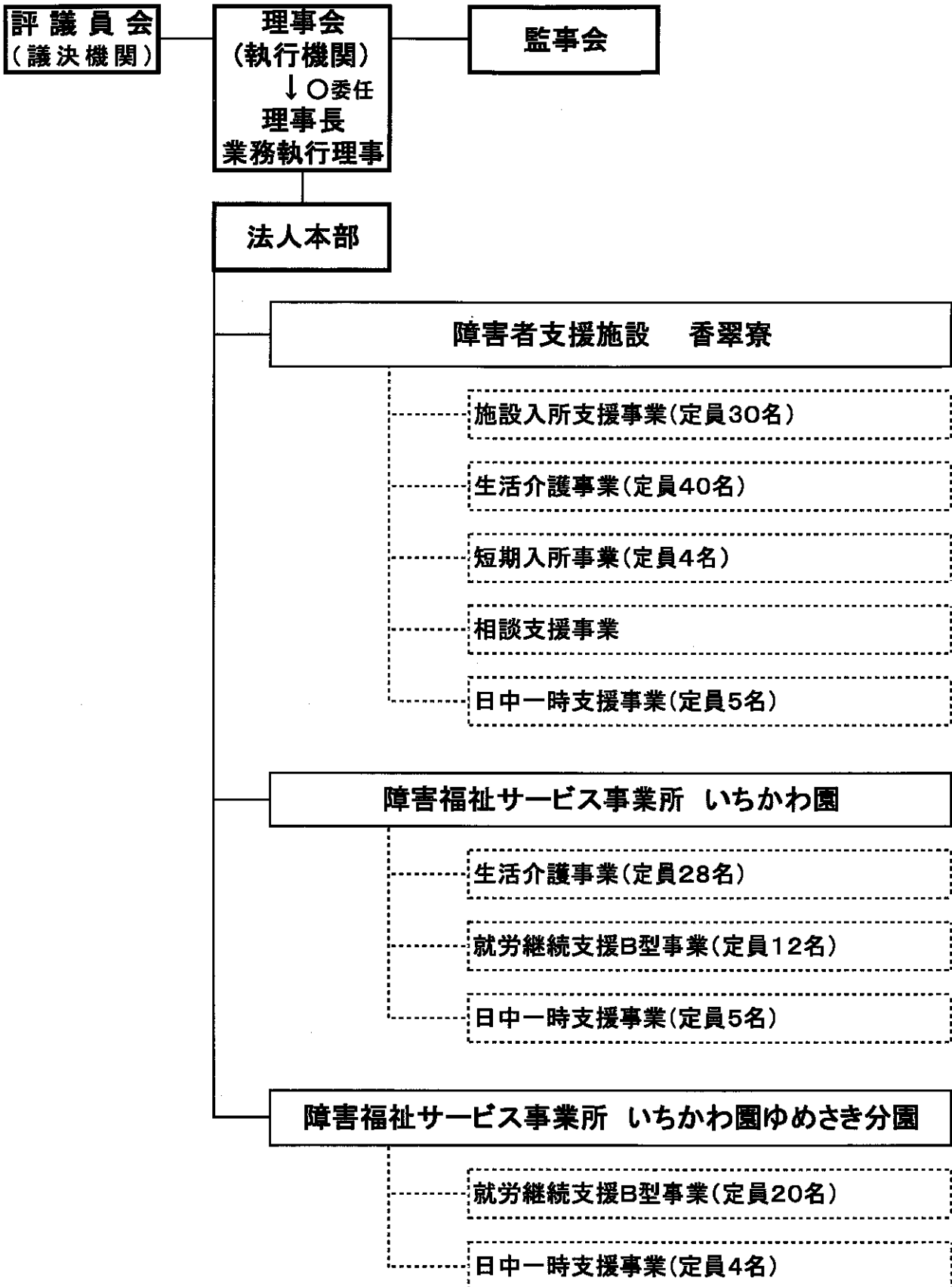


令和 3 年度
中播福社会事業報告

社会福祉法人 中播福社会

社会福祉法人中播福社会 組織図

令和4年3月31日



中播福祉会職員の状況(令和4年3月31日現在)

	事務局長	事務局次長	施設長	管理者	副施設長	課長	サービス管理責任者	総務課長	総務	職業指導員	支援員	看護師	相談支援専門員	栄養士	調理員	嘱託医	宿直代行員等	運転手	合計
本部事務局	[1]					[1]		[1]	[2]										[5]
香翠寮			(1)		1		1	1 (1)	1 (1)	8 (8) (4)	1	4 (1)	4 (1)	1 (2)	1 (1)				17 (14) (9)
いちかわ園				(1)			1	1 (1)	1 (1)		6 (3) (1)					1 (1)		3	2 (8) (8)
いちかわ園ゆめさき分園				[1]			1	[1]	[1]		(4)								[2] 1 (5) (2)
合計	[1]		(1)	[1]	1	[1]	3	[1] 2 (1)	[3]	8 (18) (7)	1 (1)	4 (1)	4 (1)	1 (2)	1 (2)	3	4	4	[7] 20 (27) (19)

※ []内は兼務職員 整数は正規職員 ()内は常勤準職員・常勤嘱託職員・常勤臨時職員 ○内は非常勤職員

I.中播福祉会本部事業報告

総括

法人本部事務局は、構成市町障害福祉担当課長との事前調整のもと、理事会及び評議員会の決定に基づく各種計画の策定、人事、財務等の管理を適正に処理するとともに、監事が行う内部監査事務、行政への現況報告、障害福祉サービス等の情報公開制度に基づく報告等について円滑な処理を行った。

コロナ禍の中、幸い法人各事業所では感染者の発生はないものの、面会をはじめ、外出行事の中止等を実施した。このような中、感染予防に留意しながら、利用者の生活の豊かさを失わないように、創意工夫した利用者の生活づくりに努めた。

また、就業規則の改正により、通所利用者及び日中一時支援利用者家族の生活状況に応じた、早朝及び延長利用できる体制をスタートさせた。家族の仕事や生活状況の変化に応じた利用をしていただいている。

労務管理面においては、同一労働・同一賃金について、正規職員・非正規職員との不合理な待遇差解消のため、厚生労働省の「不合理な待遇解消のための点検・検討マニュアル」（福祉業界編）の指針に沿って、業務点検のもと、労働条件の格差是正に努めた。

香翠寮においては、利用者の居室は多床室で、開設当時の狭隘な生活空間となっており、高齢化・重度化する利用者の日常生活に支障をきたしており、利用者のプライバシーの確保と、障害特性や身体特性に合った個室空間で、安全・安心に生活でき、地域でのセーフティネットとしての機能が果たせる施設として、香翠寮居住棟新築整備基本構想の計画作成等の諸準備を図ってきた。

今後、前述の基本構想を前進させる中、当法人は、この地域における障害福祉のひとつの拠点として、効率的で自立性の高い法人経営につとめながら、法人構成市町との連携を図りながら事業展開を図っていきたい。

そして、社会福祉法人中播福祉会基本方針の

- (1) 障害者一人ひとりの人権擁護の確立
- (2) 障害者が住みなれた地域での生活環境づくりの推進
- (3) 家庭生活に近い施設環境づくりの推進
- (4) マンパワーの確保と優れた人材づくり
- (5) 運営体制基盤確立の積極的推進

以上の観点から、令和3年度の諸事業等を実施した。

1. 理事会を始めとする各種会議

1. 理事会に関する事項

- (1) 第1回理事会(令和3年4月23日開催) <決議の省略>
- 議案第1号 社会福祉法人中播福社会理事の辞任について
 - 議案第2号 社会福祉法人中播福社会役員(理事)選任候補者の推薦について
 - 議案第3号 令和3年度社会福祉法人中播福社会第1回評議員会(書面決議)の実施について
- (2) 第2回理事会(令和3年5月24日開催)
- 議案第1号 令和2年度社会福祉法人中播福社会事業報告について
 - 議案第2号 令和2年度社会福祉法人中播福社会決算について
 - 議案第3号 令和3年度社会福祉法人中播福社会補正予算(第1号)について
 - 議案第4号 社会福祉法人中播福社会経理規程の一部改正について
 - 議案第5号 社会福祉法人中播福社会監事の辞任について
 - 議案第6号 社会福祉法人中播福社会評議委員会選任・解任委員の辞任について
 - 議案第7号 社会福祉法人中播福社会評議委員会選任・解任委員の推薦について
 - 議案第8号 社会福祉法人中播福社会役員選任候補者の推薦について
 - 議案第9号 社会福祉法人中播福社会評議員会の招集事項の決定について
- 報告第1号 理事長及び業務執行理事の職務執行状況の報告について
- (3) 第3回理事会(令和3年6月15日開催) <決議の省略>
- 議案第1号 社会福祉法人中播福社会理事長等の選任について
 - 議案第2号 社会福祉法人中播福社会評議員選任・解任委員の選任に関する規程の一部改正について
- (4) 第4回理事会(令和3年7月2日開催) <決議の省略>
- 議案第1号 社会福祉法人中播福社会香翠寮指定短期入所事業について
 - 議案第2号 社会福祉法人中播福社会香翠寮指定障害者支援施設運営規程の一部改正について

(5) 第5回理事会(令和3年11月4日開催)

- 報告第1号 香翠寮・いちかわ園・いちかわ園ゆめさき分園の福祉サービス第三者評価の結果報告について
- 報告第2号 香翠寮新築整備事業基本構想について
- 議案第1号 令和3年度社会福祉法人中播福社会補正予算(第2号)について
- 議案第2号 社会福祉法人中播福社会評議員会の招集事項の決定について

(6) 第6回理事会(令和4年2月22日開催)

- 議案第1号 令和3年度社会福祉法人中播福社会補正予算(第3号)について
- 議案第2号 社会福祉法人中播福社会定款細則の一部改正について
- 議案第3号 社会福祉法人中播福社会職員就業規則の一部改正について
- 議案第4号 社会福祉法人中播福社会職員給与規則の一部改正について
- 議案第5号 社会福祉法人中播福社会準職員等の採用に関する規程の一部改正について
- 議案第6号 社会福祉法人中播福社会香翠寮指定短期入所事業に関する運営規程の一部改正について
- 議案第7号 社会福祉法人中播福社会香翠寮指障害者支援施設運営規程の一部改正について
- 議案第8号 社会福祉法人中播福社会いちかわ園指定多機能型事業所運営規程の一部改正について
- 議案第9号 社会福祉法人中播福社会いちかわ園ゆめさき分園指定就労支援B型事業所運営規程の一部改正について
- 議案第10号 社会福祉法人中播福社会香翠寮相談支援事業に関する運営規程の一部改正について
- 議案第11号 社会福祉法人中播福社会職員の育児・介護休業等に関する規程の全部改正について
- 議案第12号 役員等賠償責任保険契約について
- 議案第13号 令和4年度社会福祉法人中播福社会事業計画について
- 議案第14号 令和4年度社会福祉法人中播福社会予算について
- 議案第15号 社会福祉法人中播福社会評議員会の招集事項の決定について

て

- 報告第1号 理事長及び業務執行理事の職務執行状況の報告について
- 報告第2号 令和3年度法人本部実地指導監査の結果報告について
- 報告第3号 香翠寮の施設整備について

2. 運営協議会に関する事項

- (1) 第1回運営協議会(令和3年5月24日開催)
第2回 理事会議案件について
- (2) 第2回運営協議会(令和3年11月4日開催)
第5回 理事会議案件について
- (3) 第3回運営協議会(令和4年2月22日開催)
第6回 理事会議案件について

3. 監事会・監査に関する事項

- (1) 令和3年度社会福祉法人中播福社会決算監事監査会
(令和3年5月18日)

4. 構成市町障害福祉担当課長会に関する事項

- (1) 第1回構成市町障害福祉担当課長会(令和3年5月19日開催)
 - 1. 令和3年度第2回社会福祉法人中播福社会理事会提出議案の調整について
- (2) 第2回構成市町障害福祉担当課長会(令和3年10月14日開催)
 - 1. 令和3年度第5回社会福祉法人中播福社会理事会提出議案の調整について
 - 2. 令和4年度中播福社会事業計画概要(案)について
 - 3. 令和4年度中播福社会管理運営費負担金の依頼について
- (3) 第3回構成市町障害福祉担当課長会(令和4年1月19日開催)
協議事項
 - ① 香翠寮新築整備事業基本構想について
 - ② 香翠寮新築整備事業計画にあたっての視点
- (4) 第4回構成市町障害福祉担当課長会(令和4年2月17日開催)
 - 1. 令和3年度第6回社会福祉法人中播福社会理事会提出議案の調整について

5. 評議員会に関する事項

- (1) 第1回評議員会(令和3年5月7日開催) <決議の省略>
 - 議案第1号 社会福祉法人中播福社会理事の辞任について
 - 議案第2号 社会福祉法人中播福社会理事の選任について

- (2) 第2回評議員会（令和3年6月9日開催）
 議案第1号 令和2年度社会福祉法人中播福社会事業報告について
 議案第2号 令和2年度社会福祉法人中播福社会決算について
 議案第3号 令和3年度社会福祉法人中播福社会補正予算（第1号）
 について
 議案第4号 社会福祉法人中播福社会監事の辞任について
 議案第5号 社会福祉法人中播福社会役員の選任について
- (3) 第3回評議員会（令和3年11月18日開催）
 報告第1号 香翠寮・いちかわ園・いちかわ園ゆめさき分園の福祉サ
 ービス第三者評価の結果報告について
 報告第2号 香翠寮新築整備事業基本構想について
 議案第1号 令和3年度社会福祉法人中播福社会補正予算（第2号）
 について
- (4) 第4回評議員会（令和4年3月4日開催）
 議案第1号 令和3年度社会福祉法人中播福社会補正予算（第3号）
 の承認について
 議案第2号 令和4年度社会福祉法人中播福社会事業計画の承認につ
 いて
 議案第3号 令和3年度社会福祉法人中播福社会予算の承認について
 報告第1号 令和3年度法人本部実地指導監査の結果報告について
 報告第2号 香翠寮の施設整備について

6. 評議員選任・解任委員会に関する事項

第1回社会評議員選任・解任委員会（令和3年6月2日開催）

議案第1号 社会福祉法人中播福社会評議員の選任について

7. 法人職員（常勤46名）が有している業務関連等資格

	資格名	人数
国家資格	社会福祉士	8
	精神福祉士	1
	介護福祉士	18
	看護師	1
公的資格	介護支援専門員	5
	社会福祉主事	13
	栄養士	1
民間資格	知的障害福祉士	1
	知的障害援助専門員	6

8. 地域における公益的な取り組み

- (1) 福祉施設体験実習受入（特別支援学校）【各施設】
- (2) トライやるウィークの受入（地元中学校2年生）【各施設】
- (3) 福祉現場体験実習受入…県立高校の総合学科の教科（ボランティア実践）の福祉現場体験実習受入【香翠寮】
- (4) ふれあい会…地域で働いている障害者の集いの場を設け、毎月1回、社会生活学習、行事、情報交換、悩み相談を行う。
【香翠寮相談支援事業所】（コロナで中止）
- (5) 地域で暮らす障害者の余暇活動支援のための音楽療法教室の開催
【香翠寮相談支援事業所】（コロナで中止）
- (6) 社会貢献活動受入…保護監察所との連携による保護観察中の方の社会貢献活動の受入、年3回（4月・9月・12月）【香翠寮】（12月のみ実施）
- (7) 福祉避難所…所在自治体との「災害における福祉避難所に関する協定」を締結【香翠寮】
- (8) 姫路救命ステーション…事業所等の近隣で救命措置必要となった時にAEDを無償提供し、救命活動に協力出来る事業所に登録【香翠寮】
- (9) 姫路市市民後見人等養成研修受入【香翠寮】

9. その他事業に関する事項

- (1) 中播福社会法人広報誌「ともに歩む」の発行
第48号(令和3年8月1日発行)第49号(令和4年1月1日発行)を発行し、構成市町【姫路市(夢前町・香寺町)及び神崎郡全域】に配布を行い、法人の情報公開及び障害者福祉の啓発を図った。
- (2) (公財) 姫路十字会助成による法人各事業所事業実施内容

香翠寮	介護用電動ベッド2台
いちかわ園	男女更衣室、多目的室、相談室タイルカーペット貼替
いちかわ園ゆめさき分園	40型液晶テレビの設置

(円)

施設名	事業名	事業費	十字会助成金	自主財源
香翠寮	介護用電動ベッド2台	370,000	370,000	0
いちかわ園	男女更衣室、多目的室、相談室タイルカーペット貼替	190,000	190,000	0
ゆめさき分園	40型液晶テレビの設置	145,000	145,000	0

Ⅱ. 香翠寮事業報告

1. 香翠寮利用者の状況

(1) 香翠寮施設入所支援利用者状況（夜間）

令和4年3月31日現在（定員30名・契約者数30名）

① 市町別支給決定契約利用者状況 (人)

	姫路市	市川町	福崎町	神河町	計
男	6	2	3	3	14
女	4	2	2	8	16
計	10	4	5	11	30

② 年代別利用者状況 (人)

	20代	30代	40代	50代	60代	70代	計	平均年齢(歳)
男	0	2	3	2	4	3	14	57.1
女	0	1	1	3	5	6	16	62.4
計	0	3	4	5	9	9	30	59.9

③ 療育手帳状況 (人)

区分	A	B 1	B 2	計
男	13	1	0	14
女	15	1	0	16
計	28	2	0	30
うち身体障害者手帳所持者	7	1	0	8

④ 障害支援区分 (人)

区分	1	2	3	4	5	6	計
男	0	0	2	3	4	5	14
女	0	0	0	4	5	7	16
計	0	0	2	7	9	12	30

平均障害支援区分 5.0

(2) 香翠寮生活介護事業利用者状況 (日中)

令和4年3月31日現在(定員 40 名・契約者数 38 名)

① 市町別支給決定契約利用者状況 (人)

	姫路市	市川町	福崎町	神河町	計
男	9	2	3	4	18
女	7	2	3	8	20
計	15	4	6	11	38(うち通所者 8)

※神河町 男性1名 4月1日利用契約

※姫路市 男性1名 11月1日利用契約

② 年代別利用者状況 (人)

	10代	20代	30代	40代	50代	60代	70代	計	平均年齢(歳)
男	1	2	2	4	2	4	3	18	50.8
女	0	2	1	1	3	7	6	20	59.1
計	1	4	3	5	5	11	9	38	55.2

③ 療育手帳状況 (人)

	A	B 1	B 2	計
男	17	1	0	18
女	19	1	0	20
計	36	2	0	38
うち身体障害者手帳所持者	9	1	0	10

④ 障害支援区分 (人)

区分	1	2	3	4	5	6	計
男	0	0	2	4	5	7	18
女	0	0	1	6	6	7	20
計	0	0	3	10	11	14	38

平均障害支援区分 4.9

⑤ 生活介護(通所利用者) 通所方法 (人)

	徒歩	家族送迎	送迎車	家族・送迎車	計
男	0	3	0	1	4
女	1	1	2	0	4
計	1	4	2	1	8

2. 職員体制

職員構成

令和4年3月31日現在（人）

	施設長	サービス管理 責任者	総務	生活支援員	看護師	相談支援専門員	栄養士	調理員	嘱託医	宿直代行員	合計
男	(1)	1	1	4 (2)		1			①	①	7 (3) ②
女			1 (1)	4 (6) ④	1	3 (1)	(1)	1 (2)		③	10 (11) ⑦
計	(1)	1	2 (1)	8 (8) ④	1	4 (1)	(1)	1 (2)	①	④	17 (14) ⑨

整数は正規職員（ ）常勤準職員・常勤嘱託職員・常勤臨時職員 ○非常勤職員

3. 事業・行事等実施状況

(1) 生活支援

① 生活介護事業

排泄・食事の介護・洗濯及び掃除等の家事並びに生活等に関する相談及び助言、その他の必要な日常生活上の支援、創作的活動又は生産活動の機会の提供、その他身体機能又は生活活動の向上に必要な援助を行った。

当番活動には、輪番で行う放送当番、希望者に依頼し行う掃除（風呂掃除・食堂掃除）により、責任をもって取り組めるよう支援した。

利用者自治会（コスモス会）活動

毎月1回自治会を開催し、利用者個々の意見・要望を聞き、利用者の声が施設運営に活かせるよう、自治会組織の活動を支援した。

② 買物代行

例年であれば、買物外食行事と称し、職員が利用者を引率して加西イオン等の大型ショッピングセンターに出かけ、日常生活に必要な買い物や食事を楽しんでいた。しかし、昨年度より新型コロナウイルス感染予防のため、利用者は買い物には出かかず、職員が買物代行をして生活に必要なものを適時購入した。

(2) 生産活動支援

利用者の特性、障害の程度及び本人の希望を考慮して、利用者に適した生産活動を実施し、働く喜びにつながっていくように取り組んできた。

班	作業内容
木工班 (12名)	利用者の高齢化に伴い、糸鋸を使用して木製のおもちゃ作りが困難になった。そのことにより今年度から新たな作業として、利用者が日々消費する牛乳パックを活用し、牛乳パックのコーティングを一枚ずつ丁寧にはがし、はがした紙を小さく手でちぎり、紙すき作業に取り組んだ。
園芸班 (10名)	四季折々の花、野菜を種から蒔いて育てた。利用者の高齢化も進んでいるが、土づくりや油かす入れ、草抜きなど年齢や個人の体力に合わせた作業を行った。 地域の直売所（JA旬彩蔵福崎店）において利用者の育てた花を商品として置いてもらい、地域の住民の方に購入して頂いた。 新たな取り組みとして、『農福連携』で地域の野菜生産者の方の依頼により、ちぢみほうれん草（寒華）の袋にイラストを描く作業にも取り組んだ。
家庭科班 (4名)	靴下のリング（ゴムの部分）を使用した作品（マット・鍋敷き等）作りに取り組んでいる。お客様の希望に応じたオーダーメイドのリング編みにも挑戦している。また今年度より地域の直売所（JA旬彩蔵福崎店）においても販売を行い、地域の住民の方に購入して頂いた。
業者作業班 (10名)	主にエンジンオイル等の処理袋作成・梱包作業、釘の袋詰め作業を継続して支援した（業者の生産減少に伴い今年度で釘の袋詰め作業は終了）。今年度より新たな作業としてプラスチック製品の選別（医療用）にも取り組んだ。

(作業工賃支給状況)

- ・生産活動に伴う収益は、必要経費を差し引いて利用者に支給した。
- ・工賃に、当番活動をしていただいている利用者に関しては、手当として工賃にプラスして支給して意欲を高めることができた。
- ・支給内容は、香翠寮作業工賃支給に関する要綱による。
- ・年間生産活動収益額

(年間収入額) (年間支出額) 【必要経費+作業工賃】 (差引残高)
 986,882円 - 986,882円 【490,672+496,210】 = 0円

年間工賃支給額 令和3年4月～令和4年3月 合計 496,210円

※一人当たり支給額 (年平均) 13,058円

(3) 創作活動支援・クラブ活動

《地域の指導者による活動》

・クラブ活動（ボランティア）

【 】は、ボランティア団体名

クラブ名	内容	実施日
音楽療法 (楽器)	ピアノに合わせて、太鼓、タンバリン等の打楽器を使い音出す事を楽しんだ。	月1回 金曜日に職員が実施
太鼓	香翠寮の納涼盆踊り大会、ぼんたん・ゆうあい文化祭などに披露する事を目的に職員が指導し練習してきた。	4/15、6/24、8/17 10/22、11/10
茶道	四季折々のお花に触れ、茶道の作法を学んだ。茶菓子も四季に沿ったものをいただき、お茶を楽しんだ。	12/8、1/12
書道	「赤とんぼ」「もみじ」などの季語を半紙に書き寮内に掲示した。	4/5、12/16、職員が 5/1、6/13、7/5、 8/6、9/1、10/8、 10/10、11/1、1/2、 2/13 実施
喫茶奉仕 ボランティア 【三日月会】	ボランティアの方にコーヒーや紅茶、季節に合った利用者の選択する飲物を喫茶店風に提供して頂いた。	12/1、1/5、職員が 4/7に行う。

《スポーツ文化活動等》

☆ (スポーツ)

クラブ名	内容	練習日
フライング ディスク	兵庫県障害者のじぎくスポーツ大会前にアキュラシー（ディスクが的に入った数を競う）の練習を実施した。	8/28、9/25、 10/9、11/6 2/11
	兵庫県障害者のじぎくスポーツ大会は新型コロナウイルス感染予防のため中止	
グラウンド ゴルフ	地域の大会等への参加のため寮グラウンドで練習を実施した。	8/28、9/25、 10/9、11/6
	中寺校区グラウンドゴルフのつどいは開催されたが新型コロナウイルス感染予防のため不参加。	

☆ (文化教養)

クラブ名	内容	実施回数
ネイル	余暇活動等にネイルを実施。身だしなみを整え、おしゃれを楽しんだ。	適時
ぬり絵・はり絵	余暇利用を楽しむ意味で、多くの利用者が選択したぬり絵を楽しんだ。	適時
テレビ体操	DVD等を利用し、普段使わない部分をストレッチし、柔軟性を高める運動も実施した。	週5日、又は雨天時実施
畑	季節に合った野菜・果物を利用者中心に育て、出来たものを給食時に食した。	適時

DVD鑑賞	余暇活動として、普段見る事の出来ない映画や時代劇を鑑賞した。	適時
カラオケ	寮内で、昔よく聞いた歌と一緒に歌ったり、聞くことにより当時を懐かしんでもらい、語ってもらう時間を提供した。	適時

(4) 健康管理支援

<p>毎月実施</p> <p>①嘱託医訪問（姫路北病院 医師による）毎月第3水曜日（5月・6月・9月は緊急事態宣言、1月・2月・3月はまん延防止等重点措置が出ていた為、嘱託医は来寮せず、看護師が姫路北病院に出向き嘱託医に利用者の健康相談を行った。）</p> <p>②採尿（2カ月に一回）、体重測定、血圧測定（毎月）</p> <p>※65歳以上高齢者と高血圧利用者のみ血圧測定を入浴前に実施</p> <p>③口腔衛生指導（歯科衛生士による指導）</p> <p>新型コロナウイルス感染予防の為11月・12月のみ実施</p> <p>④健康づくり1日2回（片足上げ運動）</p>

年間実施事業	
5月14日	・バルサン害虫駆除実施
5月28日	・コロナワクチン1回目の接種（65歳以上利用者11名）
6月18日	・コロナワクチン2回目の接種（65歳以上利用者11名）
7月15・16・20日	・コロナワクチン1回目の接種（65歳以下利用者23名）
8月5・6・10日	・コロナワクチン2回目の接種（65歳以下利用者23名）
9月3日	・大腸がん検診（姫路市民検診40才以上利用者24名）
9月22日	（1）定期健康診断：香翠寮施設入所利用者全員（30名）と受診を希望する香翠寮通所利用者（4名）【計34名】が香翠寮でJA厚生連による健康診断を受診した。
10月21日	（2）前立腺ガン検診（50歳以上男子9名実施）JA厚生連 ・インフルエンザ予防接種（香翠寮入所利用者30名、香翠寮通所利用者5名）【計35名】竹村整形外科医師来寮され香翠寮で実施
2月1日～25日	・定期健康診断 香翠寮入所利用者 30名実施（日並内科）
2月7日	・コロナワクチン3回目の接種（65歳以上利用者11名）
3月25日	・コロナワクチン3回目の接種（65歳以下利用者23名）
	・歯科検診（新型コロナウイルス感染予防の為実施せず）

※入院関係の状況

- ①（市川町 女性 61歳 区分6）
製鉄記念広畑病院 外科 右肋骨骨折・血気胸
入院期間 11/5 ～12/6
- ②（姫路市 男性 44歳 区分6）
姫路聖マリア病院 整形外科 右肩関節脱臼
入院期間 3/30 ～ 4/5

年間通院状況

月	内科		外科		眼科		整形外科		耳鼻科		皮膚科		精神科	歯科	泌尿器科	婦人科	神経内科	合計	
	診	薬	診	薬	診	薬	診	薬	診	薬	診	薬	診	診	診	診	診	診	薬
4	5	3	1	0	7	7	7	9	1	0	1	0	1	3	0	0	1	27	19
5	5	0	1	0	6	5	6	8	0	0	0	7	0	6	6	0	0	30	20
6	7	2	0	0	7	6	7	9	0	0	5	7	0	8	2	0	1	37	24
7	5	0	0	0	3	11	5	13	0	0	0	0	4	4	2	0	0	23	24
8	5	0	6	0	9	5	3	10	0	0	0	3	0	2	2	0	0	27	18
9	5	2	0	0	11	5	7	9	0	0	0	0	2	3	2	0	1	31	16
10	7	2	0	0	6	9	11	8	0	0	0	5	0	2	2	0	0	28	24
11	5	1	1	0	11	4	14	6	0	0	0	5	1	3	1	0	0	36	16
12	7	0	1	0	11	5	15	7	0	0	1	0	0	4	4	0	1	44	12
1	9	2	1	0	3	5	12	9	0	0	2	5	2	0	0	1	0	30	21
2	10	4	1	0	7	4	8	3	2	1	0	0	1	7	4	0	1	41	12
3	6	0	3	0	4	4	16	6	1	0	0	4	0	6	6	0	0	42	14
計	76	16	15	0	85	70	111	97	4	1	9	36	11	48	31	1	5	396	220

※診…診察 薬…薬取りのみ

(5) 防災・安全支援

避難訓練実施状況

消防計画に基づき毎月1回避難訓練（火災・災害・夜間想定訓練）を実施した。
12月に実施予定であった、全事協近畿ブロック災害想定訓練は、新型コロナウイルス感染予防のため中止となる。また職員に対し、年2回水消火器を使用しての消火訓練にも取り組んだ。

安全運転管理者講習実施状況（安全運転管理者）

受講日	実施場所
12月7日	姫路市

(6) 給食関係

☆調理選択メニュー一覧表 毎月第1・3水曜日実施

月	選択メニュー	
4	①ロールキャベツ ②たけの子と牛肉の炒め物	①トマトとアボガドのサラダ ②南瓜のチーズ焼き
5	①焼き餃子 ②しゅうまい	①南瓜コロケ ②鮭のチーズ焼き
6	①キーマカレー ②鶏肉の照り焼き丼	①巻き寿司 ②サラダうどん
7	①天むす ②稻荷すし	前期お楽しみ給食

8	①ぶっかけうどん ②ラーメン	①水ようかん ②オレンジゼリー
9	①天津飯 ②牛丼	①海老フライ ②トンカツ
10	①煮込みハンバーグ ②おでん	①豚の角煮 ②白身魚フライ
11	①赤飯 ②舞茸の炊き込み御飯	①鶏肉とさつま芋のクリーム煮 ②鯖のピザ焼き
12	①トンカツ ②焼き鳥	忘年会・(手作りお弁当)
1	①カツ飯 ②カツ丼	①コーンスープ ②肉団子スープ
2	①鯖の味噌煮 ②焼き鳥	①豚角煮 ②肉団子煮物
3	①白身魚フライ ②チキンステーキ	お楽しみお弁当給食

☆前期お楽しみ給食 7月21日(水)

メニュー①パンバイキング②海老のクリームパスタ③チョコレギサラダ
④手作りプリン

☆後期お楽しみ給食 11月19日(月)

メニュー①ケーキバイキング②鶏肉のクリーム煮③サラダ④炒飯

☆誕生会メニュー

各利用者の誕生日に希望のメニュー入れた献立を実施した。

例) サンドイッチ 巻き寿司 とんかつ お好み焼きなど

☆利用者の「美味しい」の声を聴ける様、献立内容は、季節感を感じる献立。高齢化、持病等により、咀嚼困難、嚥下力の低下で献立の内容も柔らかい物や刻み食に個々に変更した。また、塩分量を控えながらも食べる楽しみを感じる事に配慮した給食提供に心掛けた。

(7) 高齢者対策の推進

施設利用者の高齢化やそれに伴う認知症状・精神症状・運動機能の低下などの心身の諸症状に対して嘱託医に相談・指導を受けながら、高齢化対策を進めた。

高齢化及び疾病により運動機能の低下や筋肉の拘縮等の見られる利用者は定期的に整形外科でのリハビリを行った。また、身体機能の低下により日常生活動作が困難な利用者にはベッドを導入し、安全・安心な生活環境の整備を行った。

(8) 行事・バザー実施状況

月	日	行 事 等	場 所
4	5	花見・ドライブ	寮内・駐車場
		香翠寮花まつり・バザー	新型コロナウイルス感染予防の為中止
5		新野水車祭りバザー	新型コロナウイルス感染予防の為中止
6		日帰り旅行	
7	21	前期お楽しみ給食	寮内
		あそびに行くデイ（1回目）	新型コロナウイルス感染予防の為中止
8	25	サマーフェスティバル	寮内
		香翠寮納涼盆踊り大会・バザー	新型コロナウイルス感染予防の為中止
9		いちかわ園ふれあい感謝のつどいバザー	新型コロナウイルス感染予防の為中止
10		秋祭り 中播磨地区ゆうあい運動会	
11	11	姫路日ノ本幼稚園収穫祭（野菜 寄付訪問）	寮内
	10～	香寺町公民館作品展示会	香寺公民館
	21	後期お楽しみ給食	寮内
	29	あそびに行くデイ（2回目）	新型コロナウイルス感染予防の為中止
		新野水車祭りバザー ばんたん・ゆうあい文化祭	新型コロナウイルス感染予防の為中止 新型コロナウイルス感染予防の為中止
12	13	クリスマス・忘年会	寮内
1	14	とんど	寮内
		中寺校区ペタンクのつどい	新型コロナウイルス感染予防の為中止
2	3	節分	寮内
		聖徳太子例祭招待	新型コロナウイルス感染予防の為中止
3	10	おつかれさま会	寮内
	29	食事お楽しみ会	寮内

昨年度より施設外の行事・バザー等新型コロナウイルス感染予防の為中止・不参加する。コロナウイルス感染予防をして、マイクロバス・ワゴン車を活用し、車窓からの景色を見たり、月1回の外出を行い楽しい時間を過ごした。

(9) 実習等受入れ状況

- ・社会貢献活動
(神戸保護観察所 姫路駐在官事務所)
12月14日 対象者1名

- ・トライやるウィーク
(香寺中学校)
新型コロナウイルス感染予防の為中止。しかし香寺中生徒会活動で新型コロナウイルス感染症に対する差別や偏見防止を目的とするシトラスリボンプロジェクトのシンボルであるシトラスリボンを受け取る。

- ・社会福祉士相談援助実習
(神戸医療福祉大学)
8月16日～10月27日 うち23日間 1名
8月16日～10月29日 うち23日間 1名
(豊岡短期大学通信教育部)
10月26日～12月8日 うち180時間 1名

- ・保育実習
(兵庫大学短期大学部)
6月28日～7月10日 うち10日間 1名

※社会福祉士相談援助実習・保育実習については学校側の感染予防、施設側の感染予防に留意しながら受け入れを行った。

・作業奉仕状況

姫路市香寺民生委員児童委員協議会作業奉仕…新型コロナウイルス感染予防の為中止
市川町民生委員児童委員協議会作業奉仕…新型コロナウイルス感染予防の為中止

(10) 家族会との連携

香翠寮家族会の事業は中止したが、家族へ利用者の毎月の予定表や個々の利用者の生活の様子を写真を郵送した。

(11) 職員の育成方針

職員の育成方針は、「職員の協調性と協力体制」と「職員の奉仕精神」を重点課題とし、職員一人ひとりが自己の職務を遂行するよう努めてきた。また、職員の専門知識向上がより重要視される中、職員の資質と専門的知識の向上を目指し事業所内の研修や、自己研鑽を深めるように努めた。

- ① 国・近畿・県・播淡地区施設協会、事業団、社協等の各種研修会は新型コロナウイルス感染予防の為中止又はオンラインでの施設外研修に参加した。
- ② 労働安全衛生法に基づいて、健康診断を実施した。
- ③ 倫理綱領・職員行動規範の掲示、また障害者虐待防止の研修、職員のあるべき姿を機会があるたびに確認し徹底することに努めた。

職員研修・説明会等参加状況

月 日	内 容	場 所	参加者
6月7日	神崎郡自立支援協議会全体会	神河町	サビ管
6月14日～ 22日	新型コロナウイルス感染拡大防止の為の個人 防護服着脱訓練	施設内	支援員
7月2日	社会福祉法人会計基礎研修	オンライン	事務員
7月15日	(兵知協) 強度行動障害スーパーバイザー養 成講座オンライン実践報告会	オンライン	サビ管
8月25日	(兵知協) 播淡地区施設長・職員合同研究会	オンライン	副施設長・ サビ管
9月30日 10月1日	甲種防火管理新規講習会	姫路市	支援員
10月8日・ 13日・15日	新型コロナウイルス抗原簡易キット検査研修	施設内	支援員
11月11日	姫路市社会福祉大会	姫路市	サビ管・ 調理員
11月15日	兵庫県BCP策定・運営のポイント研修	オンライン	サビ管
12月2日	姫路市社会福祉施設協議会職員研修会	姫路市	支援員
12月3日	姫路市地域自立支援協議会事業者部会研修会	オンライン	サビ管
12月6日	社会福祉法人中播福社会幹部会 虐待防止・BCP・ハラスメント等	施設内	幹部
1月18日	(兵知協) コロナウイルス対策研修	オンライン	看護師
1月20日	(全国社会福祉事業団協議会近畿ブロック) 専門性を向上させる研修会	オンライン	サビ管
1月26日	神崎郡自立支援協議会研修会	オンライン	業務課長・ サビ管
1月27日・ 28日	全国知的障害福祉関係職員研究大会京都大会	オンライン	支援員
3月14日	神崎郡自立支援協議会全体会	オンライン	業務課長・ サビ管
3月15日	兵庫県サービス管理責任者・児童発達支援管 理責任者更新研修	オンライン	サビ管
3月16日	緊急時の対応(誤嚥等)	施設内	支援員
3月24日	(兵庫県社会就労センター協議会) インボイス制度セミナー	オンライン	サビ管・事務 員・支援員

※(兵知協) 兵庫県知的障害者施設協会

(12) 福祉サービスの苦情申出窓口の設置とサービス改善の実施

社会福祉法第 82 条の規定により、香翠寮では、利用者やその家族及び地域の方々からの苦情に適切に対応していく体制を整え、利用者の意見を運営に活かすように努めた。

(件)

苦情・要望内容	受付件数	解決済み	検討中
サービスの内容（職員の処遇）に関する事 こと	0	0	0
サービスの内容（質と量）に関する事 こと	0	0	0
説明・情報提供に関する事 こと	0	0	0
被害・損害に関する事 こと	0	0	0
施設整備に関する事 こと	2	2	0
その他	0	0	0
合 計	2	2	0

(13) 施設整備等に関する事項

介護用電動ベッド 2台 【姫路十字会助成】

(14) 短期入所事業（障害福祉サービス事業）（定員 4 名）

利用実績報告

令和 4 年 3 月 31 日現在 (日)

4月	5月	6月	7月	8月	9月	10月	11月	12月	1月	2月	3月	合計
90	90	70	57	72	64	66	69	53	37	83	72	823

(15) 日中一時支援事業（地域生活支援事業）（定員 5 名）

利用実績報告

令和 4 年 3 月 31 日現在

(件)

4月	5月	6月	7月	8月	9月	10月	11月	12月	1月	2月	3月	合計
55	66	66	66	65	69	71	60	48	22	41	68	697

Ⅲ. 相談支援事業

1. 事業概要

指定香翠寮相談支援事業所は、障害のある方が自立した日常生活・社会生活を営むことができるよう、福祉等に関する各種の相談に応じ必要な情報の提供、助言や必要な援助を実施した。

障害者総合支援法における、市町村が行う地域生活支援事業の一つである障害者相談支援事業（地域生活支援事業・市町村必須事業）を、姫路市・市川町・福崎町・神河町からの委託を受け実施した。（法律第77条第1項第3号）

具体的には、

- 福祉サービスの利用援助（情報提供、相談等）
- 社会資源を活用するための支援（各種支援施策に関する助言・指導等）
- 社会生活を高めるための支援
- ピアカウンセリング
- 権利擁護のために必要な援助
- 専門機関の紹介等

今年度も引き続き、姫路市・市川町・福崎町・神河町の方々をはじめ中播磨圏域の入所施設を利用されている圏域外の市町の方の相談に応じ、障害福祉サービスを利用する際に必要なサービス等利用計画（児童通所支援等利用の場合は、児童支援利用計画）を作成した。

また、香翠寮相談支援事業所は、姫路市地域自立支援協議会、神崎郡自立支援協議会にいずれも参加しているが、保健、医療、福祉、教育、就労等の多分野、他職種にわたる連携、支援が継続できるネットワーク作りの大切さを改めて認識しているところである。

今年度相談員2名が精神保健福祉支援者研修会を受講し、香翠寮相談支援事業所は精神障害者支援体制加算事業所となった。今後も基本相談を大切にし、障害のある人が、自立した日常生活・社会生活を営み、地域で暮らす安心感に繋がるような相談支援の実施と、地域全体のマネジメントの質の向上に努めていく所存である。

2. 指定事業

① 指定一般相談支援事業(地域移行支援・地域定着支援)

この事業は、障害者支援施設や精神科病院に入所・入院している人たちの地域移行の業務(地域移行支援)や地域移行した人、地域で一人暮らしなどを行っている人の様子の確認や、緊急時の対応、地域での暮らしが困らないように支援する業務(地域定着支援)を行うことになっている。

今年度の地域移行支援及び地域定着支援の支給決定契約利用者は無かった。

② 指定特定相談支援事業(サービス利用支援・継続サービス利用支援)

障害のある方やその家族の状況、ニーズに合わせて必要なサービスの組み立てを一緒に考え、サービス等利用計画を作成した。また、関係機関との連絡調整、訪問による生活状況やサービス提供時の様子の把握、サービス担当者会議の開催、計画の見直し等を行った。

③ 指定障害児相談支援事業(障害児支援利用援助・継続障害児支援利用援助)

児童福祉法における障害児の通所サービス等利用に係る相談等を行った。

3. 委託事業

① 障害者相談支援事業(姫路市地域相談窓口)「ひめりんく」

姫路市からの委託により、障害者等またはその家族等からの相談に応じ、必要な制度や関係機関を紹介し、相談内容に応じた情報提供や助言等を以下の内容で行ってきた。

- ・福祉サービスの利用援助
- ・社会資源を活用するための支援
- ・社会生活を高めるための支援
- ・ピアカウンセリング
- ・権利の擁護のために必要な支援
- ・専門機関の紹介
- ・会議、研修会の実施補助、出席等

担当ブロック～北部ひめりんく～

業務履行期間 令和3年4月から令和4年3月の間

開所日時 月曜日～金曜日 9時～16時

(祝日・12月29日～1月3日は除く)

○姫路市障害者相談支援事業にかかる会議及びその他研修会等

連絡会名	月 日	場 所
地域相談窓口連絡会	毎月1回	姫路市総合福祉会館
障害-介護連携研修会	7月28日 8月25日	姫路市総合福祉会館
福祉制度のあらまし講座	8月3日	姫路市中央保健センター北分室
ビギナーズ講座 After 会	10月22日	姫路市総合福祉会館
相談支援事業所全体会	12月15日	姫路市総合福祉会館
ビギナーズ講座	3月16日	ウエルカムハウス スワン

○姫路市地域自立支援協議会へ相談支援事業者として参画等

会議名	月 日	場 所
しごと部会	10月18日	オンライン（香翠寮）
つながる部会	1月20日	姫路市総合福祉会館
くらし部会	10月26日、12月17日	姫路市総合福祉会館
日中サービス支援型グループホーム部会	7月28日、2月（書面開催）	姫路市総合福祉会館
事業者部会研修会	12月3日	オンライン（香翠寮）
しごと部会・事業者部会同オンライン研修会	1月17日	オンライン（香翠寮）

② 障害者相談支援事業(市川町・福崎町・神河町)

市川町・福崎町・神河町の神崎郡各町からの委託により、障害者等またはその家族等からの相談に応じ、必要な情報の提供及び助言等を以下のような内容で行ってきた。

- ・障害福祉サービスの利用援助
- ・社会資源を活用するための支援
- ・社会生活力を高めるための支援
- ・ピアカウンセリングに関する業務
- ・権利の擁護のために必要な援助に関する業務
- ・専門機関の紹介などに関する業務
- ・神崎郡自立支援協議会への参画
- ・障害者虐待一時保護支援、触法など困難事例の支援に関する業務
- ・住宅入居等支援（居住サポート事業）に関する業務

○ 神崎郡自立支援協議会へ相談支援事業者として参画等

	月 日	場 所
全体会	3月14日	オンライン（香翠寮）
相談支援部会	12月24日	神崎支庁舎
神崎郡自立支援協議会研修会	1月26日	オンライン（香翠寮）

③ 障害児等療育支援事業(兵庫県・姫路市)

障害児等療育支援事業は、兵庫県及び姫路市の事業で、受託施設は、香翠寮であるが、法人全体で推進体制をもって実施した。

- (1) 在宅支援訪問療育等指導事業（家庭などを訪問しての相談、助言）
- (2) 在宅支援外来療育等指導事業（施設に来ていただいでるの相談、助言）
- (3) 施設支援一般指導事業（障害児・者の在籍する学校、保育園、作業所などの職員に対して療育等に関する指導、助言）

4. 自主事業等

① 社会参加療育行事の開催「中播福社会在宅障害児者地域交流の集い」

・音楽療法教室

※今年度は新型コロナウイルス感染症の影響により未開催。

② ふれあい会の開催

対象者 地域で働き、一人暮らしなど地域で自立した社会生活を送っている方
または、送ることを目標にしている障害者。

目的 仲間との交流を通して、社会的なルールを学ぶことやより良い対人関係作りなど社会性獲得のための支援と余暇支援。

※今年度は新型コロナウイルス感染症の影響により未開催。

5. その他

① 関係機関会議等出席

月 日	内 容	場 所
6月25日	福崎町要保護者対策地域協議会代表者会議及び第1回実務者会議	福崎町保健センター
11月30日	福崎町要保護者対策地域協議会第2回実務者会議	福崎町保健センター
3月3日	福崎町要保護者対策地域協議会第3回実務者会議	福崎町保健センター

② 研修会出席

月 日	内 容	場 所
6月10日	障害児・者相談支援事業全国連絡協議会コーディネーター研修会	オンライン（香翠寮）
4月22日	福崎町障がい者基幹相談支援センタースキルアップ研修	福崎町サルビア会館
10月12日 11月2日	精神保健福祉支援者研修会	姫路市南保健センター
10月27日	法テラス兵庫合同研修会	オンライン（香翠寮）
11月5日	児童虐待防止研修	オンライン（香翠寮）
11月16日	医療的ケア児等コーディネーター講演会	オンライン（香翠寮）
12月8日	県障害者相談支援専門コース別研修	オンライン（香翠寮）
12月13日	相談マルシェ	姫路市総合福祉会館
12月24日	地域包括支援センター・相談支援事業所合同研修	オンライン（香翠寮）
3月14日	県相談支援フォローアップ中播磨圏域研修会	オンライン（香翠寮）

V. いちかわ園事業報告

1. いちかわ園多機能型事業所利用状況

(1) 生活介護事業利用者状況

令和4年3月31日現在（定員28名 契約者数26名）

①市町別支給決定契約利用者状況 (人)

	姫路市	市川町	福崎町	神河町	計
男	3	3	1	5	12
女	2	7	4	1	14
計	5	10	5	6	26

※神河町 女性1名 4月1日利用契約

※市川町 女性1名 6月30日退所

②年代別利用者状況 (人)

	20代	30代	40代	50代	60代	計	平均年齢(歳)
男	0	3	6	3	0	12	43.6
女	0	6	3	4	1	14	45.8
計	0	9	9	7	1	26	44.8

③療育手帳状況 (人)

	A	B 1	B 2	計
男	10	2	0	12
女	14	0	0	14
計	24	2	0	26
うち身体障害者 手帳所持者	10	1	0	11

④障害支援区分 (人)

区分	1	2	3	4	5	6	計
男	0	0	0	3	5	4	12
女	0	0	1	5	4	4	14
計	0	0	1	8	9	8	26

平均障害支援区分 4.9

⑤利用者の通園方法 (人)

	自転車	徒歩	家族送迎	送迎車	家族・送迎車	計
男	1	1	2	7	1	12
女	0	1	3	10	0	14
計	1	2	5	17	1	26

(2) 就労継続支援B型事業利用者状況

令和4年3月31日現在 (定員12名：契約者数10名)

①市町別支給決定契約利用者状況

(人)

	姫路市	市川町	福崎町	神河町	計
男	0	3	1	2	6
女	0	2	0	2	4
計	0	5	1	4	10

②年代別利用者状況

(人)

	10代	20代	30代	40代	50代	60代	計	平均年齢(歳)
男	0	2	0	0	4	0	6	44.5
女	0	1	1	2	0	0	4	38.8
計	0	3	1	2	4	0	10	42.2

③療育手帳状況

(人)

	A	B1	B2	計
男	3	3	0	6
女	3	1	0	4
計	6	4	0	10
うち身体障害者 手帳所持者	0	0	0	0

④障害支援区分

(人)

区分	1	2	3	4	5	6	計
男	0	1	3	2	0	0	6
女	0	0	1	3	0	0	4
計	0	1	3	5	0	0	10

平均障害支援区分 3.4

⑤利用者の通園方法

(人)

	JR	自転車	徒歩	家族送迎	送迎車	計
男	2	2	0	0	2	6
女	0	0	0	0	4	4
計	2	2	0	0	6	10

2. 職員体制

職員構成

令和4年3月31日現在 (人)

	管理者	サービス管理責任者	事務員	職業指導員	生活支援員	看護師	嘱託医	運転手	計
男	(1)	1	1		(1)		①	③	2 (2) ④
女				(1)	(5) ③	①			(6) ④
計	(1)	1	1	(1)	(6) ③	①	①	③	2 (8) ⑧

整数は正規職員 () 常勤嘱託職員・常勤臨時職員 ○非常勤職員

3. 事業・行事等実施状況

(1) 生活支援

①生活介護事業

排泄・食事の介護、洗濯及び掃除等の家事等自立した生活ができるように利用者の適性や希望に応じた生活支援を実施した。

利用者の状態・状況に合わせた歩行やダンス等の身体的機能の向上のための支援、ちぎり絵や紙工等による季節をテーマとした作品を仕上げる等の創作活動、音楽鑑賞等の活動で情緒の安定へとつなげる支援をした。

②就労継続支援B型事業

作業に取り組みながら、就労、日常生活に必要なマナー・数を数える・字を書く等といった、知識及び能力向上を図る支援をした。

③当番・自治会活動

当番活動

利用者の生産能力の向上を目指すために、下記当番活動を支援した。

- ①食事当番(ティータイム、昼食の準備・片付け・コップ洗い)
- ②放送当番(朝礼・終礼等出席確認・日課説明等)

利用者自治会（ひまわり会）活動

利用者個々の意見・要望を聞き環境の改善などをした。また、月1度ひまわり活動日と称して自治会で七夕や書初めなどの季節に応じた行事等の内容を考え、利用者主体の活動をした。

(2) 生産活動

①生活介護事業

自主生産のさをり織り等の手芸作品の製作や、モーター部品の組み立て等の種々の軽作業を提供し、働く楽しさを体得する支援をした。

(業者作業内容)

種 目・内 容	業 者	所在地
プラスチック選別・箱詰め・バリ切り・組立等	市川プラスチック	市川町
正月用奉書折り・小餅袋シール貼り	前原製粉	姫路市
モーター部品の組み立て・鉄芯入れ	内海電子工業	姫路市
車用部品等の袋入れ	エーモン工業	福崎町
アルミ缶 リサイクル	進路工業	市川町
エンジンオイル処理箱製作	フォレストアップ	姫路市

(自主生産実施内容)

自主生産種目	利 用 者
手 芸 (さをりコースター・巾着・ポーチ等作成)	3名

(作業工賃支給状況)

- ・生産活動に伴う収入の中から必要経費を差し引いて利用者に支給した。
 - ・支給内容は、いちかわ園作業工賃支給に関する要綱による
- (年間収入額) (年間支出額) 【必要経費+作業工賃】(差引残額)
 973,877円 - 973,877円 【62,064円+911,813円】 = 0円

月別作業工賃支給額		令和3年4月～令和4年3月		合計 911,813円	
月	金 額 (円)	月	金 額 (円)		
4 月	26,010	10 月	215,130		
5 月	34,647	11 月	21,393		
6 月	55,380	12 月	22,908		
7 月	95,090	1 月	48,575		
8 月	167,525	2 月	62,035		
9 月	106,039	3 月	57,081		

②就労継続支援B型事業

利用者の有する障害特性と本人の希望するに授産活動を展開し、作業意欲を高めた。また、作業工程を細分化して一つの受託作業に取り組むことで、利用者間でのコミュニケーションが充実し、良い利用者関係を築き、能力の向上につながった。

(業者作業内容)

種 目・内 容	業 者 名	所在地
正月用奉書折り・小餅袋シール貼り	前原製粉	姫路市
菓子の箱詰め・袋入れ・梱包等	長寿堂	福崎町
段ボールリサイクル	井上商会	市川町
照明サイドねじ付け作業等	アイティーオーテック	市川町
医療用プラスチック部品等検品作業	工 販	神戸市
台所水受け皿ベーステープ貼り等	市川プラスチック	市川町
プラスチックバリ取り作業	I D E C	市川町

(作業工賃支給状況)

- ・生産活動に伴う収入の中から必要経費を差し引いて利用者に支給した。
- ・支給内容は、いちかわ園作業工賃支給に関する要綱による。

(年間収入額) (年間支出額)【必要経費+作業工賃】 (差引残額)

2,188,946円 - 2,188,946円【125,818円 + 2,063,128円】 = 0円

月別作業工賃支給額 令和3年4月～令和4年3月 合計 2,063,128円

月	金 額 (円)	月	金 額 (円)
4 月	57,995	10 月	199,781
5 月	92,127	11 月	172,387
6 月	112,611	12 月	110,434
7 月	101,888	1 月	281,082
8 月	162,097	2 月	522,685
9 月	157,756	3 月	92,285

区 分	合 計
延 人 員 A	120 人
支 払 金 額 B	2,063,128 円
1人当たり (月平均) C (B÷A)	17,193 円

(3) 健康管理支援

①健康診断実施状況

利用者（希望者）

月 日	検 査 項 目	備 考
9月22日	一般検診（問診・診察・腹囲 身長・体重・血圧・尿検査 血液検査・心電図・胸部X線	香翠寮にて事業所健診 26名受診 （JA厚生連）
11月4日	聴診・触診等	はりまし川ライオンズクラブ 奉仕内科健診
11月4日	口内全体のチェック 【虫歯の有無・治療済みの歯の点検、 噛み合わせの具合等】	はりまし川ライオンズクラブ 奉仕歯科健診

※インフルエンザ予防接種（利用者19名）公立神崎総合病院等
他の利用者は家庭等から接種。

※コロナワクチン接種 市川町スポーツセンター

1回目接種（7月30日、8月20日）（利用者24名）

2回目接種（8月6日、8月27日）（利用者24名）

他の利用者は家庭等から接種。

②嘱託医訪問指導実施状況

嘱託医 姫路北病院医師

月 日	内 容
4月7日、6月2日、8月4日、 10月6日、12月1日、1月5日 2月2日	健康管理相談・保護者面談
11月5日	事業所健診結果指導
3月2日	新型コロナウイルス感染予防のため、看護師が電話 にて健康管理相談実施 次年度予定相談

③身体測定実施状況

4月に身長測定を実施し、毎月体重（BMI）・検温・脈拍・血圧を測定し、家庭と健康情報を共有し、利用者の健康管理に努めた。

④健康に関する啓発

利用者及び家族の方に健康に関するお知らせ「けんこうひろば」をいちかわ園が作成し配布した。主なテーマは、《風邪》・《熱中症》・《インフルエンザ》など（年8回）

また国、兵庫県の通知等を踏まえて新型コロナウイルス感染拡大防止のための啓発、お知らせを利用者家族に配布した。

(4) 防災・安全支援

避難訓練実施状況

消防計画に基づき毎月1回避難訓練（火災・災害想定訓練）を実施した。
12月に実施予定であった、全事協近畿ブロック災害想定訓練は、新型コロナウイルス感染予防のため中止となるが施設内で災害想定訓練を実施した。また年1回利用者に対して避難や火災予防についての知識を深めるための啓発活動を行った。

安全運転管理者講習実施状況（安全運転管理者）

受講日	実施場所
11月5日	福崎町

(5) 文化・スポーツ支援

クラブ活動（ボランティア）

《地域の指導者等による活動》

クラブ名	内容	実施日
リズムダンス (適時)	生活介護プログラムの中で民謡・歌謡等の音楽に合わせて楽しく踊る。	新型コロナウイルス感染予防の為、職員が生活介護プログラムで実施。
書道クラブ (月1回)	職員が指導し、毎月の練習を重ね、園内に掲示した。	4/8、5/13、6/11、7/9、8/12、9/10、10/8、11/12、12/10、1/12、2/10、3/11
ゲートボールクラブ (月1回)	市川町ゲートボール協会の指導でゲートボールの練習を行う。	新型コロナウイルス感染予防の為中止。

(6) 行事・バザー実施状況

月 日	行 事 等	場 所
4月	花見	新型コロナウイルス感染予防の為中止
4月	香翠寮花まつり・バザー	
5月	兵庫県障害者のじぎくスポーツ大会	
5月	ばんたん親善運動会	
6月	日帰り旅行	
8月	香翠寮納涼盆踊り大会・バザー	
9月	ふれあい感謝のつどい・バザー	
10月	中播磨地区民生委員児童委員連絡会 就労支援施設PR活動バザー	市川町文化センターひまわりホール
10月	市川町文化祭：美術展出展、見学	新型コロナウイルス感染予防の為中止
10月	中播磨ゆうあい運動会	
11月	社会見学	
11月	市川町くらしの文化展バザー	
11月	J A兵庫西ふれあい農産物フェアバザー	
11月	ばんたんゆうあい文化祭	

12月16日	クリスマス会	いちかわ園内
12月28日	忘年会	いちかわ園内
1月	新春行事	新型コロナウイルス感染予防の為中止
2月	聖徳太子例祭招待	

例年であれば、行事等を計画し実施、バザーにも参加してきたが、新型コロナウイルス感染予防の為中止する。不定期ではあるが生活介護事業利用者中心にコロナウイルス感染予防をして、マイクロバスでドライブと称し、車窓からの景色を見て楽しい時間を過ごした。

※クリスマス会、忘年会は利用者、職員のみで規模を縮小して実施。

(7) 実習・訪問活動等の受け入れ状況

(特別支援学校体験実習)

学 校 名	学 年	人 数	期 間
兵庫県立姫路特別支援学校	2年生	1名	10月4日～10月8日

※体験実習については施設側の感染予防に留意しながら受け入れをした。

(大学施設実習)

・施設実習：保育実習Ⅰ

※新型コロナウイルス感染予防の為中止

(トライやるウィーク)

学 校 名	学 年	人 数	期 間
市川中学校	2年生	2名	11月15日～11月19日

※トライやるウィークについては施設側の感染予防に留意しながら受け入れをした。

(交流会)

月 日	内 容
6月	神崎郡小・中学校特別支援学級夏の合同交流会 新型コロナウイルス感染予防の為中止

(ボランティアの受け入れ)

・いちかわ園ふれあい感謝のつどいボランティア（市川町ボランティア連絡協議会）

※新型コロナウイルス感染予防の為行事中止のためボランティアの受け入れ、活動なし。

・生花装飾と作業奉仕（市川町民生委員児童委員）

※新型コロナウイルス感染予防の為ボランティアの受け入れ、活動なし。

(8) 保護者会との連携

新型コロナウイルス感染症拡大防止のため各種行事が中止となり役員会のみ開催となった。

(9) 職員の育成方針等

本年度も職員指導方針として、「職員の協調性と協力体制」と「職員の奉仕精神」を重点課題とし、職員一人ひとりが自己の職務を遂行するよう努めてきた。また、職員の専門知識向上がより重要視される中、職員の資質と専門的知識の向上を目指し事業所内の研修や、自己研鑽を深めるように努めた。

- ①国・近畿・県・播淡地区施設協会、事業団、社協等の各種研修会は新型コロナウイルス感染予防の為中止又はオンラインでの施設外研修に参加した。
- ②労働安全衛生法に基づいて、健康診断を実施した。
- ③倫理綱領・職員行動規範の掲示、また人権擁護に関する研修、障害者虐待防止の研修、職員のあるべき姿を機会があるたびに確認し徹底することに努めた。

職員研修・説明会等参加状況

月 日	研 修 内 容	場 所	参加者
6月7日	神崎郡自立支援協議会全体会	神河町	管理者
8月17日	(兵知協) 播淡地区施設長会役員会議及び コロナ関係市町連携事業所会議	姫路市	サビ管
8月25日	(兵知協) 播淡地区知的障害者施設長・職員 合同研究会	オンライン	サビ管
10月22日	(姫路労働基準監督署) 「働き方改革」関連法に関する説明会	姫路市	総務主任
11月8日	(兵知協) 播淡地区職員研修会	オンライン	支援員
11月26日	I C S 年末調整講習会	オンライン	総務主任
12月1日	(兵庫県社会福祉法人経営者協議会) 財務分析研修	オンライン	総務主任
12月6日	社会福祉法人中播福社会幹部会 虐待防止・BCP・ハラスメント等	香翠寮	幹部
1月20日	(全国社会福祉事業団協議会近畿ブロック) 専門性を向上させる研修会	オンライン	サビ管
1月26日	神崎郡自立支援協議会研修会	神河町	管理者
2月21日	(兵知協) 播淡地区施設長会研修会	オンライン	サビ管
3月2日	(兵知協) 阪丹但地区施設協会研修会	オンライン	支援員
3月14日	神崎郡自立支援協議会全体会	神河町	管理者
3月18日	(兵知協) 新任職員研修会	オンライン	支援員
3月24日	(兵庫県社会就労センター協議会) インボイス制度セミナー	オンライン	総務主任 サビ管

※ (兵知協) 兵庫県知的障害者施設協会

(10) 福祉サービスの苦情申し出窓口の設置とサービス改善の実施

社会福祉法第82条の規定により、いちかわ園では、利用者やその家族及び地域の方々からの苦情に適切に対応していく体制を整え、利用者の意見を運営に活かすように努めた。

(件)

苦情・要望内容	受付件数	解決済み	検討中
サービスの内容(質や量)に関すること	1	1	0
説明・情報提供に関すること	0	0	0
被害・損害に関すること	0	0	0
施設整備に関すること	0	0	0
その他	0	0	0
合 計	1	1	0

(11) 施設設備等に関する事項

男女更衣室、多目的室、相談室タイルカーペット貼替
【姫路十字会助成】

(12) いちかわ園日中一時支援事業状況 (定員5名)

利用実績報告

令和4年3月31日現在

(件)

4月	5月	6月	7月	8月	9月	10月	11月	12月	1月	2月	3月	合計
33	23	26	23	31	19	8	6	17	13	8	28	235

VI. いちかわ園ゆめさき分園事業報告

1. いちかわ園ゆめさき分園就労継続支援B型事業所利用者の状況

令和4年3月31日現在（定員20名・契約者数18名）

（1）市町別支給決定契約利用者状況（人）

	姫路市	神河町	市川町	福崎町	計
男	12	0	0	2	14
女	4	0	0	0	4
計	16	0	0	2	18

※姫路市 男性1名 6月1日利用契約

※姫路市 女性1名 9月30日退所

※姫路市 男性1名 10月1日利用契約

（2）年代別利用者状況（人）

	10代	20代	30代	40代	50代	60代	70代	計	平均年齢(歳)
男	1	2	7	4	0	0	0	14	33.6
女	0	0	1	2	0	1	0	4	46.0
計	1	2	8	6	0	1	0	18	36.4

（3）療育手帳状況（人）

	A	B1	B2	不所持	計
男	8	3	2	1	14
女	2	1	1	0	4
計	10	4	3	1	18
うち身体障害者 手帳所持者	1	1	0	1	3
うち精神障害者保 健福祉手帳所持者	0	0	0	1	1

（4）障害支援区分（人）

区分	1	2	3	4	5	6	未認定	計
男	0	1	1	3	3	1	5	14
女	0	0	0	2	0	0	2	4
計	0	1	1	5	3	1	7	18

平均障害支援区分 4.2

(5) 利用者の通園方法

(人)

	自転車	バス	徒歩	家族送迎	送迎車	計
男	1	0	2	5	6	14
女	0	2	1	0	1	4
計	1	2	3	5	7	18

2. 職員体制

職員構成

令和4年3月31日現在 (人)

	管理者	サービス 管理責任者	職業 指導員	生活 支援員	事務員	嘱託医	運転手	計
男	【1】				【1】	①	①	【2】 ②
女		1	(1)	(4)				1 (5)
計	【1】	1	(1)	(4)	【1】	①	①	【2】 1 (5) ②

【 】兼務職員 整数は正規職員 () 常勤嘱託職員・常勤臨時職員 ○非常勤職員

3. 事業・行事等実施状況

(1) 作業・就労支援

利用者の有する障害特性と本人の選択に配慮した生産活動を行う中で、作業能力の向上を目指し、利用者の主体性と就労に必要な基本的職業習慣が身につくように支援した。

また、就労継続支援B型事業所として、作業工賃の安定化を図った。

(業者作業内容)

種 目・内 容	業 者 名	所在地
正月用鏡餅飾り用の奉書折り	前原製粉	姫路市
菓子の箱詰め・袋入れ・梱包等	長寿堂	福崎町
菓子箱折り	佳長	朝来市
アルミ缶 リサイクル	進路工業	市川町
エンジンオイル処理箱製作	フォレストアップ	姫路市
プラスチック製品(S字フック、ピンチ籠、鉢皿)選別・シール貼り・袋入れ・梱包	川嶋製作所	加西市

(自主生産実施内容)

自主生産種目	利 用 者
手芸	3名

(作業工賃支給状況)

生産活動に伴う収入の中から、必要経費を差し引いて利用者に支給した。

支給内容は、いちかわ園ゆめさき分園作業工賃支給に関する要綱による。

(年間収入額) (年間支出額)【必要経費+作業工賃】 (差引残高)
 2,125,465円 — 2,125,465円【103,291+2,022,174】 = 0円

月別作業工賃支給額 令和3年4月～令和4年3月 合計 2,022,174円

月	金 額 (円)	月	金 額 (円)
4月	74,944	10月	148,658
5月	150,063	11月	128,144
6月	114,746	12月	229,615
7月	216,255	1月	277,354
8月	122,659	2月	211,432
9月	158,831	3月	189,473

区 分	合 計
延 人 員 A	214人
支 払 金 額 B	2,022,174円
1人当たり(月平均) C (B÷A)	9,449円

(2) 生活支援

利用者に対して、排泄や食事の介助、掃除等、日常の生活に必要な支援を利用者個々にあった対応で行った。そして、歩行・音楽・各種当番活動・余暇活動を通し集団活動のルールや協調性・生活技術の向上を支援した。

また、利用者ひとりひとりの意見・要望を施設運営に活かせるよう、利用者自治会組織の活動を支援した。

当番・自治会活動

当番活動

利用者の生産能力の向上を目指すために、下記当番活動を支援した。

- ①配膳当番(ティータイム、昼食の準備・片付け・コップ洗い)
- ②朝礼当番(朝礼・終礼等出席確認)

利用者自治会(ゆめはな会)活動

利用者に意見を聞き、毎月の目標を決め、日々の生活の中で改善して欲しい内容等を聞き改善していく。

個々の意見・要望を施設運営に活かせるよう、自治会組織の活動を支援した。

(3) 健康管理支援

①健康診断実施状況

月 日	検 診 内 容 等	備 考
9月22日	一般検診(問診・診察・腹囲・身長・体重血圧・尿検査・血液検査・心電図・胸部X線)	香翠寮にて13名受診(希望者) (JA厚生連)
11月29～ 30日 (2日間)	インフルエンザ予防接種	利用者15名・職員全員 (金田病院) ※他の利用者は家庭からかかりつけ医院にて接種

※コロナワクチン接種 1・2回目接種 家庭からかかりつけ医等にて(利用者15名)

②嘱託医訪問指導実施状況

嘱託医 姫路北病院医師

月 日	内 容
5月12日、7月14日 9月8日、10月13日 12月8日、1月12日	利用者の健康管理相談等
11月10日	事業所健診結果指導
2月9日、3月9日	新型コロナウイルス感染予防のため、電話にて利用者の健康管理相談等

③身体測定実施状況

4月に身長測定を実施し、毎月体重・検温・脈拍・血圧を測定し、家庭と健康情報を共有し、利用者の健康管理に努めた。

(4) 防災・安全支援

避難訓練実施状況

消防計画に基づき毎月1回避難訓練（火災・災害想定訓練）を実施した。
12月に実施予定であった、全事協近畿ブロック災害想定訓練は、新型コロナウイルス感染予防のため中止となるが施設内で災害想定訓練を実施した。

(5) 文化・スポーツ支援

クラブ活動

《地域の指導者による活動》

クラブ名	内 容	実 施 日
茶道（月1回）	各月男女交代で、抹茶をたて和菓子を頂き、お茶を楽しむ。茶道後は折り紙などの創作活動を行う	新型コロナウイルス感染予防の為に中止。職員と利用者のみで1月より実施

(6) 行事・バザー実施状況

月 日	行 事 等	場 所
4月	花見	新型コロナウイルス感染予防の為に中止
	香翠寮花まつり・バザー	
6月	社会見学（工場見学）	
8月	夏季大掃除	ゆめさき分園内
	香翠寮納涼盆踊り大会・バザー	新型コロナウイルス感染予防の為に中止
9月	いちかわ園ふれあい感謝のつどい・バザー	

10月	社会見学（買い物）	新型コロナウイルス感染予防 の為中止
12月	日帰り旅行	
12月17日 12月21日～28日	クリスマス会 冬季大掃除	ゆめさき分園内
1月	初詣	新型コロナウイルス感染予防 の為中止
2月	聖徳太子例祭招待（希望者）	

例年であれば、行事等を計画し実施、バザーにも参加してきたが、新型コロナウイルス感染予防の為、中止する。

※クリスマス会は利用者、職員のみで規模を縮小して実施した。

（7）実習・訪問活動等の受入れ状況

（トライやるウィーク）

新型コロナウイルス感染予防の為中止

（特別支援学校体験実習）

学 校 名	学 年	人 数	期 間
兵庫県立姫路しらさぎ特別支援学校	2年生	1名	6月21日～6月25日 8月2日～8月6日

体験実習については施設側の感染予防に留意しながら受け入れをした。

（8）保護者会との連携

新型コロナウイルス感染症拡大防止のため各種行事が中止となり役員会のみ
の開催となった。

（9）職員の育成方針

本年度も職員指導方針として、「職員の協調性と協力体制」と「職員の奉仕精神」を重点課題とし、職員一人ひとりが自己の職務を遂行するよう努めてきました。そして、職員の専門知識向上がより重要視される中、職員の資質と専門的知識の向上を目指し、外部研修については中止が多く、事業所内の研修や、自己研鑽を深めるように努めた。

- ①国・近畿・県・播淡地区施設協会、事業団、社協等の各種研修会は新型コロナウイルス感染予防の為中止又はオンラインでの施設外研修に参加した。
- ②労働安全衛生法に基づいて、健康診断を実施した。
- ③倫理綱領・職員行動規範の掲示、また人権擁護に関する研修、障害者虐待防止の研修、職員のあるべき姿を機会があるたびに確認し徹底することに努めた。

職員研修参加状況

月 日	研 修 内 容	場 所	参加者
11月8日	(兵庫県知的障害者施設協会) 播淡地区職員研修会	オンライン	支援員
12月2日	姫路市社会福祉施設協議会職員研修会	姫路市	支援員
12月3日	姫路市地域自立支援協議会 事業者部会研修会	オンライン	サビ管
12月6日	社会福祉法人中播福社会幹部会 虐待防止・BCP・ハラスメント等	香翠寮	サビ管
1月20日	(全国社会福祉事業団協議会近畿ブロック) 専門性を向上させる研修会	オンライン	サビ管
3月7日	サービス管理責任者更新研修会	オンライン	サビ管
3月24日	(兵庫県社会就労センター協議会) インボイス制度セミナー	オンライン	サビ管

(10) 福祉サービスの苦情申出窓口の設置とサービス改善の実施

社会福祉法第 82 条の規定により、いちかわ園ゆめさき分園では、利用者やその家族及び地域の方々からの苦情に適切に対応していく体制を整え、利用者の意見を運営に活かすように努めた。

(件)

苦情 ・ 要望内容	受付件数	解決済み	検討中
サービスの内容(職員の接遇)に関する事	0	0	0
サービスの内容(質や量)に関する事	0	0	0
説明・情報提供に関する事	0	0	0
被害・損害に関する事	0	0	0
施設整備に関する事	0	0	0
その他	2	2	0
合 計	2	2	0

(11) 施設整備等に関する事項

40型液晶テレビ1台 【姫路十字会助成】

(12) ゆめさき分園日中一時支援事業状況 (定員 4名)

利用実績報告

令和4年3月31日現在 (件)

4月	5月	6月	7月	8月	9月	10月	11月	12月	1月	2月	3月	合計
14	12	20	12	21	11	2	2	5	4	0	8	111