



No. 52

社会福祉法人
中播福祉会
 法人事務局
 兵庫県姫路市香寺町土師 365 番地 1
 TEL 079 - 232 - 6151
 FAX 079 - 232 - 7250
<http://www.chuban-fukushi.jp/>

第35回ばんたん親善運動会

(5月26日(金) 加古川運動公園陸上競技場)

新型コロナウイルス感染症による影響で中止となっていた「ばんたん親善運動会」が4年ぶりに開催されました。今年度は新型コロナウイルス感染症予防の観点から、開催規模を見直し、縮小しての実施となりました。

香翠寮利用者8名といちかわ園利用者5名が、長い棒を持ち数人で息を合わせて走る「はこ棒ね」や「紅白玉入れ」などの競技に出場しました。運動会を通じて、久しぶりに体を動かしたり、他の施設の利用者と出会ったりして楽しい時間を過ごす事が出来ました。



第17回兵庫県障害者のじぎくスポーツ大会

(5月27日(土) 三木総合防災公園陸上競技場)

香翠寮利用者3名といちかわ園利用者8名が「第17回兵庫県障害者のじぎくスポーツ大会」フライングディスク競技に出場しました。香翠寮利用者は飛距離を競う「ディスタンス」に、いちかわ園利用者は5メートル先の的に何枚入るか競う「ディスリート5」に出場しました。この日のために練習を重ねて挑んだ結果は、香翠寮は、銅メダル1人、いちかわ園は銀メダル2人、銅メダル3人という好成績でした。



社会福祉法人 中播福祉会

香翠寮

- 障害者支援施設
- ・施設入所支援事業 (夜間) 定員30名
- ・生活介護事業 (日中) 定員40名
- ・短期入所事業 (泊) 定員4名
- ・日中一時支援事業 定員5名
- 〒679-2163
兵庫県姫路市香寺町土師365-1
☎ (079) 232 - 6151
FAX (079) 232 - 7250
E-mail: fukushi@giga.ocn.ne.jp
- 相談支援事業所
- ・指定一般相談支援事業
- ・指定特定相談支援事業
- ・指定障害児相談支援事業
- ・委託障害者相談支援事業
- 通常の事業の実施地域等
姫路市・市川町・福崎町・神河町
- 〒679-2163
兵庫県姫路市香寺町土師365-1
☎ (079) 240 - 6266
FAX (079) 232 - 7250
E-mail: kousuiryou-soudan@honey.ocn.ne.jp

いちかわ園

- 多機能型事業所
- ・生活介護事業 定員28名
- ・就労継続支援B型事業 定員12名
- ・日中一時支援事業 定員5名
- 〒679-2315
兵庫県神崎郡市川町西川辺462-1
☎ (0790) 26 - 2184
FAX (0790) 26 - 2572
E-mail: ikn2184@maple.ocn.ne.jp

いちかわ園 ゆめさき分園

- 就労継続支援B型事業 定員20名
- ・日中一時支援事業 定員4名
- 〒671-2103
兵庫県姫路市夢前町前之庄2203-1
☎ (079) 337 - 5037
FAX (079) 337 - 5039
E-mail: ysb5037@luck.ocn.ne.jp

令和4年度 社会福祉法人中播福祉会事業報告

総括

法人本部事務局は、構成市町障害福祉担当課長との事前調整のもと、理事会及び評議員会の決定に基づく各種計画の策定、人事、財務等の管理を適正に処理するとともに、監事が行う内部監査事務、行政への現況報告、障害福祉サービス等の情報公開制度に基づく報告等について円滑な処理を行ってまいりました。そして、社会福祉法人中播福祉会基本方針の

- (1) 障害者一人ひとりの人権擁護の確立
 - (2) 障害者が住みなれた地域での生活環境づくりの推進
 - (3) 家庭生活に近い施設環境づくりの推進
 - (4) マンパワーの確保と優れた人材づくり
 - (5) 運営体制基盤確立の積極的推進
- を柱に、法人運営にあたってまいりました。



令和4年度も、法人本部主導で全施設標準化した新型コロナウイルス感染予防に加え、外出行事や面会の制限も行いながら、感染拡大予防に取り組んできました。しかし、香翠寮においては、令和5年1月に初めてのコロナ感染者が発生し、クラスターに拡大しました。幸い重症者の発生はなかったものの、日常の感染予防、ゾーン分けや防護具等の備蓄の重要性を実感しました。

香翠寮短期入所事業所では、障害者や家族の緊急時やレスパイトのニーズに相談支援事業所と連携しながら受け入れを行ってまいりました。また、短期入所を活用した常時の緊急受け入れを行う、姫路市との「地域生活支援拠点事業者登録」を令和4年7月から開始しました。

香翠寮居住棟新築整備については、社会福祉充実計画を視野において、土地測量、老朽化診断等を実施しました。

職員研修においては、法人全職員を対象に、勤務終了後、各施設を会場にして、11月に4回に分けて「ハラスメント防止・虐待防止（身体拘束適正化）研修」を実施しました。

今後、当法人は、この地域における障害福祉のひとつの拠点として、効率的で自立性の高い法人経営につとめながら、法人構成市町との連携を図りながら事業展開を図ってまいります。

香翠寮 相談支援 事業所の 窓口から



香翠寮相談支援事業所は、姫路市北部・市川町・福崎町・神河町にお住いの障害のある方や、そのご家族の不安や悩み、困っていることなど、地域の身近な相談窓口として事業を行っています。

障害を持った方が安心して地域で自立した日常生活・社会生活が営めるように福祉に関する各種の相談に応じ、必要な情報の提供や援助を行っています。

- ◎日常生活の困りごと
- ◎福祉サービスの利用に関すること
- ◎就学・就労に関すること

など、どんな小さなことでも秘密は厳守いたしますので安心してご相談下さい。
相談は無料です。電話やFAXなどでお気軽にご相談下さい。

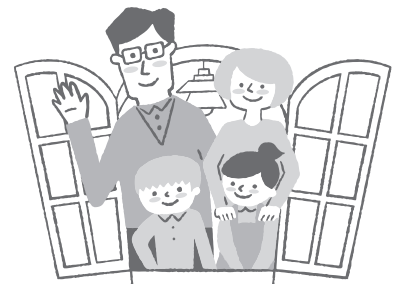
お問い合わせ先

☆姫路市の北部の方…

「北部ひめりんく」（香翠寮相談支援事業所）
平日9時～16時（電話：079-265-0202・FAX：079-265-0203）

☆神崎郡の方…

「香翠寮相談支援事業所」
平日9時～17時（電話：079-240-6266・FAX：079-232-7250）
（祝日・12月29日～1月3日は除く）



令和4年度 決算報告

法人単位貸借対照表

〈令和5年3月31日現在〉

(単位：円)

資産の部		負債の部	
勘定科目	金額	勘定科目	金額
流動資産	99,411,437	流動負債	16,987,695
固定資産	459,290,706	固定負債	13,870,208
		【負債の部合計】	30,857,903
		純資産の部	
		基本金	1,000,000
		国庫補助金等特別積立金	69,018,782
		その他の積立金	346,300,110
		次期繰越活動増減差額 (うち当期活動増減差額)	111,525,348 31,143,268
		【純資産の部合計】	527,844,240
【資産の部合計】	558,702,143	【負債及び純資産の部合計】	558,702,143

財産目録

令和5年3月31日現在 (単位：円)

資産・負債の内訳		金額
I 資産の部	1 流動資産	99,411,437
	2 固定資産	459,290,706
資産合計		558,702,143
II 負債の部	1 流動負債	16,987,695
	2 固定負債	13,870,208
負債合計		30,857,903
差引純資産		527,844,240

法人単位資金収支計算書

(自) 令和4年4月1日 (至) 令和5年3月31日 (単位：円)

勘定科目		金額
事業活動による収支	事業活動収入(1)	295,863,116
	事業活動支出(2)	260,179,121
	事業活動資金収支差額(3)=(1)-(2)	35,683,995
施設整備等による収支	施設整備等収入(4)	302,500
	施設整備等支出(5)	3,869,430
	施設整備等資金収支差額(6)=(4)-(5)	△3,566,930
その他の活動による収支	その他の活動収入(7)	7,180,000
	その他の活動支出(8)	37,111,380
	その他の活動資金収支差額(9)=(7)-(8)	△29,931,380
予備費支出(10)		0
当期資金収支差額合計(11)=(3)+(6)+(9)-(10)		2,185,685
前期末支払資金残高(12)		90,072,016
当期末支払資金残高(13)=(11)+(12)		92,257,701

法人単位事業活動収支計算書

(自) 令和4年4月1日 (至) 令和5年3月31日 (単位：円)

勘定科目		金額	
サービス活動増減の部	サービス活動収益(1)	294,064,272	
	サービス活動費用(2)	264,719,846	
	サービス活動増減差額(3)=(1)-(2)	29,344,426	
サービス活動外増減の部	サービス活動外収益(4)	1,798,844	
	サービス活動外費用(5)	0	
	サービス活動外増減差額(6)=(4)-(5)	1,798,844	
経常増減差額(7)=(3)+(6)		31,143,270	
特別増減の部	特別収益(8)	302,500	
	特別費用(9)	302,502	
	特別増減差額(10)=(8)-(9)		△2
当期活動増減差額(11)=(7)+(10)		31,143,268	
繰越活動増減差額の部	前期繰越活動増減差額(12)	109,350,280	
	当期末繰越活動増減差額(13)=(11)+(12)	140,493,548	
	基本金取崩額(14)		0
	その他の積立金取崩額(15)		6,380,000
	その他の積立金積立額(16)		35,348,200
次期繰越活動増減差額(17)=(13)+(14)+(15)-(16)		111,525,348	



*詳しくはホームページをご覧ください。

(<http://www.chuban-fukushi.jp/>)

令和4年度 中播福社会サービス苦情申出窓口の報告

1. 苦情申出人別受付件数

(件)

施設	申出人				
	家族	利用者	地域住民	職員	合計
香翠寮	0	2	0	0	2
いちかわ園	1	0	0	0	1
ゆめさき分園	0	3	0	0	3
合計	1	5	0	0	6

2. 内容別の状況

(件)

苦情・要望内容	香翠寮	いちかわ園	ゆめさき分園
サービスの内容(職員の接遇)に関する事	0	0	0
サービスの内容(質や量)に関する事	0	1	0
説明・情報提供に関する事	0	0	0
被害・損害に関する事	0	0	0
施設整備に関する事	1	0	0
その他	1	0	3
合計	2	1	3

※受付件数については、全て解決済みです。

香翠寮トピックス

国見の森公園散策

第1班は5月31日(水)午後、歩行の達者な利用者6名と引率職員。第2班は6月28日(水)午前、利用者10名と引率職員で、宍粟市の「兵庫県立国見の森公園」に散策ドライブに行きました。

日本一の急こう配で知られるミニモノレールに乗り山の上まで行きました。山の斜面を上り下りするスリルと景色を堪能しました。第1班は森林がもたらす癒しの効果を体験しながら、約15分程歩いて、展望台まで登りました。第2班では、モノレールから鹿の親子が新芽を食む姿を見ることができて大歓声。



展望台にて

新野水車まつりバザー

5月28日(日)に新野駅西側広場で開催された「新野水車まつり」にバザー参加しました。コロナウイルスの流行等に伴い、今回約4年ぶりのバザー参加となりました。

バザーでは靴下のリング(ゴムの部分)で作ったマット・コースター・鍋敷きなどを販売しました。一つ一つ手作りの為リングの色合いなどを、多くの方々が手に取り、購入して下さいました。

参加した利用者も他の店の販売品を見たり、地域の方々と話をする事ができてとても楽しそうでした。



花・野菜苗無人販売

コロナ禍で、地域の方に香翠寮に来ていただき、苗を買っていただくことが難しい中、少しでも地域の方に利用者が育てた苗を手に取り、利用者が頑張って作業に取り組んでいる事などを理解してもらい、購入していただけたらという思いから、今年度より新たに、香翠寮の進入路横のスペースを利用して、4月10日(月)より花・野菜苗の無人販売を行いました。

約3年ぶりに、香翠寮進入路に『大売出し』の旗をたて、地域の方に香翠寮利用者が種から育てた苗を無人販売等で売り出しました。

販売開始当初は、車が無人販売の場所に停まると、「お客さんかなあ？」と利用者は苗が売れるかとても不安な様子でしたが、苗が売れている様子を見て満面の笑顔で「苗売れた、頑張って売ろう」と意気込んでいました。

おかげさまで、今年生産した花・野菜苗約7000ポットは完売となりました。ありがとうございました。

※11月より、パンジー・ピオラ等の無人販売を行う予定にしています。



トライやるウィーク ～ジャガイモ収穫～

6月5日(月)～9日(金)の5日間「トライやるウィーク」で香寺中学校の2年生3名が香翠寮で活動しました。6月8日(木)の午前中には利用者10名と香寺中学校の生徒、職員で畑に植えているジャガイモの収穫を行いました。

イモ掘りを開始すると、「大きいイモが入っている、フライドポテトにできる」等と利用者、中学生が笑顔で話しながら約100本のジャガイモを一つずつ手で掘りおこしました。中学生には普段学校等では体験することが少ないことを体験できるいい機会になりました。



いちかわ園トピックス

市川町民生委員児童委員協議会「花の施設訪問」

5月22日(月)に市川町民生委員児童委員協議会の方による「花の施設訪問」がありました。当日は協議会から持って来ていただいた綺麗な花を3名の委員の方が花瓶等に活け、玄関などに飾っていただきました。

色鮮やかな初夏の花と新鮮で清々しい花の香りが園の玄関などを華やかな雰囲気にし、利用者の方も大変喜ばれていました。また委員の方には活花の後、作業奉仕と一緒に作業をしていただきました。ありがとうございました。



市川町民生委員児童委員協議会による「花の施設訪問」

ボランティア受け入れ再開

コロナの影響で休止していたボランティア受け入れを6月より再開しました。

毎月第3木曜はリズムダンスの指導を市川町ボランティア連絡協議会の「リズムダンス スイートピー」さんに、また第4金曜は「西川辺グラウンドゴルフ同好会」の方によるグラウンドゴルフの指導をしていただいています。

約4年ぶりの交流ということで利用者の皆さんも大変楽しく参加しています。



リズムダンス



グラウンドゴルフ

ふく咲マーケットスペシャルバザー

6月2日(金)に福崎町役場で開催された「ふく咲マーケットスペシャルバザー」に参加しました。当日はあいにくの雨でいつもに比べて客足も少なかったですがいちかわ園で作成した手芸品(コースターやポーチなど)を販売しました。



いちかわ園ゆめさき分園トピックス

花見

3月28日(火)、29日(水)に少人数の班に分かれて、車にて夢前町寺の『ゆめさきの森公園』、『弥勒寺』まで、桜を観に行きました。天気にも恵まれたので、「桜が満開だね。綺麗に咲いているね」と話をしながら春の陽気の中を歩いて楽しい時間を過ごしました。



社会見学

6月の梅雨の晴れ間に作業の合間をみて、利用者の希望で少人数に分かれて、2班が、加西市のプラスチック工場に、残りの2班が福崎町の辻川山公園にそれぞれ社会見学へ行きました。工場では、いちかわ園ゆめさき分園でしている『ピンチ籠』『ファッションハンガー』が作られてくる工程の見学をしました。利用者さんが「自分たちが、シール貼り、組み立てをしている品物が見られてとてもよかった」と言って感動されていました。

また、辻川山公園の河童の池では、公園到着後、すぐに池から河童が出て来て「怖い」と言ってびっくりされた利用者さんもいましたが、帰る時には「面白かった、楽しかった、また、来たい」と言って笑顔で帰ってこられました。

どの班の利用者も久しぶりの外出行事で利用者の皆さんにとっていい経験と気分転換になりました。



「65歳の壁」 障害福祉サービスと介護保険優先について

（介護保険優先の原則）

障害者総合支援法第7条により、介護保険の被保険者が利用するサービスは障害福祉と介護保険のどちらにも存在しているホームヘルプ、デイサービス、ショートステイ、グループホーム等については、原則として介護保険による給付が優先することになっています。

（65歳の壁）

現時点で障害福祉サービスを利用している人が65歳に達することで、従来の障害福祉サービスを受けられなくなる不利益を65歳の壁といいます。

（厚生労働省の見解）

厚生労働省は、2022年6月、障害福祉の充実に向けた議論を取りまとめた報告書「障害者総合支援法改正法施行後3年の見直しについて」を公開しました。

この中で、いわゆる「介護保険優先原則」にも言及しつつ、改めて「一律に介護保険サービスが優先されるものではない」との認識を明記しました。厚生労働省はこれまでも利用者の状態、環境、希望などを踏まえた柔軟な運用を認めていましたが、「硬直的な解釈・運用をする市町村もあり、障害者の権利が不当に制限されている」との批判も多くなりました。

（今後の取組）

厚生労働省は市町村ごとの対応の差をなくし、個々の状況を丁寧に勘案したきめ細かい支援が提供されるようになるため、運用の留意すべき具体例を示す必要があるとも述べ、「具体例を示すことで、かえって例示されていないケースが一律に認められない、といった不適切な運用につながらないように注意する。ICTを運用することで、工夫しながら丁寧に通知する」と説明しました。

令和6年度採用 中播福祉会 正規職員募集のお知らせ

「働きやすい環境を提供します!」「安定した生活を支えます!」
「やさしさ、こころのふれあい、あたたかさ」を感じられる職場で毎日、働いてみませんか♪

●年間休日（令和5年度）は131日!!

原則、土日祝日・年末年始は休み。それに取得義務の年次有給休暇5日を加えると今年度の年間休日は131日。（入所施設の支援員の場合は異なりますが、年間休日数は変わりません。）

●安定した給与!!

・基本給（年1回昇給）※令和5年4月1日の見込値。

大卒 185,200円
短大卒 169,800円
高卒 158,900円

・基本給に加えて、通勤(最大20,900円)・住宅(最大28,000円)扶養(子10,000円、配偶者6,500円など)・地域手当(基本給の2%)等を支給。安定した給与を得ることができます。

※別途、賞与も支給。（令和5年度は4、4ヶ月）

※入所施設勤務の場合は、夜勤・入所施設手当(5,000円)等も支給。

●勤務施設

【A】香翠寮（入所）姫路市香寺町 【B】いちかわ園（通所）神崎郡市川町 【C】いちかわ園ゆめさき分園（通所）姫路市夢前町

募集職種	応募期間	試験日	試験会場	採用年月日
支援員	令和5年8月1日 ~ 令和5年8月30日	令和5年9月10日（日）	中播福祉会いちかわ園	令和6年4月1日

●法令を上回る休暇制度!!

- ・年次有給休暇 毎年20日付与。（4/1採用者は初年度のみ15日）
- ・独自の休暇制度 夏季休暇、療養休暇、結婚休暇など多数。

●中途採用者には職業経験を考慮した初任給!!

初任給格付けには学歴及び今までの職業経験を反映。

（職業経験の反映は前歴換算制度に基づく。）

※中途採用者等の採用年月日については、下記に限らず、職員の欠員状況によって変わる場合があります。相談に応じます。

●充実した福利厚生!!

- ・見舞金（災害、疾病による療養、結婚、出産等）
- ・退職金制度に加入
- ・定期健康診断の実施
- ・公的年金（厚生年金）に加えて、全国社会福祉事業協議会の年金共済制度に加入

随時採用 契約職員（1年毎契約更新有）募集のお知らせ

支援員（準職員）【勤務地A】		支援員（臨時職員）【勤務地ABC】	
時間▶原則、8:30~17:15※夜勤又は宿直業務有（月1回程度）	給与▶基本給180,300円~185,200円※資格による（昇給有） ☆賞与有。通勤・扶養・住居・地域・宿直手当別途支給	時間▶原則、8:30~17:15※日勤のみ。	給与▶日給8,000円 ☆賞与有。通勤・地域手当別途支給
休日▶原則、週休2日、祝日、夏季休暇、有給休暇等	夜勤専従支援員【勤務地A】	休日▶原則、土日祝、夏季休暇、有給休暇	夜間支援員【勤務地A】
時間▶17:00~翌9:00（休憩2h）	宿直代行員【勤務地A】	時間▶17:30~21:00	給与▶時給1,040円※勤務日数は応相談
給与▶1回16,900円※月4~10回程度	時間▶17:00~翌8:30（仮眠3.5h）	給与▶1回11,454円※月4~10回程度	

●お問合せは、社会福祉法人中播福祉会 本部事務局（香翠寮内）職員採用係

☎ 079 - 232 - 6151

採用情報の詳細はこちら▶



採用情報、各施設の情報、行事等の様子は中播福祉会ホームページに掲載しています

<https://www.chuban-fukushi.jp/>

中播福祉会

検索

※「香翠寮納涼盆踊り大会」「いちかわ園ふれあい感謝のつどい」は今年中止とさせていただきます。